

---

**AVTALE**

---

mellom

SELVAAG PLUSS SERVICE AS

og

SAMEIENE I SOLBERGSKOGEN PLUSS  
UNDER STIFTELSE

Denne avtale er inngått den 00.00.202X mellom

- (1) [SELVAAG PLUSS SERVICE AS] [org nr. 989 518 526] ("**Pluss Service**") og
- (2) [SAMEIENE I SOLBERGSKOGEN PLUSS] under stiftelse [org nr.00000] ("**Sameiet**")
- (3) [Fremtidige seksjonseiere/boligsameier som tiltrer Avtalen]

Samlet betegnet "**Partene**"

vedrørende leveranse av Plusskonseptet til Sameiet ("**Avtalen**"):

Tjenestene som er omfattet av Avtalen og bruken av Serviceområdet (jf. pkt. 8.1) er forbeholdt den som til enhver tid bebor sameierens seksjon. Ved utleie av seksjonen gjelder bruksretten for leietaker.

## 1. BAKGRUNN

"Plusskonseptet" er betegnelsen på et konsept som utvikles, eies og forvaltes av Selvaag Bolig ASA eller andre selskaper i Selvaag Bolig konsern. Boliger som bygges etter Plusskonseptet omtales som "PlussBoliger®."

Plusskonseptet innebærer at Sameiet tilrettelegges med et system for organisering, formidling og levering av et utvalg tjenester, aktiviteter og opplevelser til sameierne, tilpasset deres behov og ønsker. Det overordnede formålet med Plusskonseptet er å skape en bedre boform ved å tilrettelegge for en enklere og mer innholdsrik hverdag for sameierne.

Pluss Service er en kommersiell aktør som har som formål å tilby en del særskilt tilrettelagte servicetjenester innenfor Plusskonseptet til Sameiet og sameierne av Pluss Service mot vederlag som beskrevet i pkt. 2

Avtalen regulerer innhold, formidling og de nærmere forretningsmessige vilkår for tjenester som skal leveres sameierne fra Pluss Service direkte eller gjennom underleverandør(er) som Pluss Service inngår avtale med.

Avtalen skal danne grunnlaget for et langsiktig og godt samarbeid mellom Sameiet og Pluss Service.

PlussBolig® er et registrert varemerke. Retten til å omtale boligen som PlussBolig® følger Avtalen. Ved utløp eller oppsigelse av avtalen bortfaller retten til å benytte benevnelsen PlussBolig®.

Noen av de fremtidige seksjonseiere/boligsameier i øvrige byggetrinn på tomtene gnr bnr 102/229, 102/238 og 102/370 vil bli tilknyttet Plusskonseptet ved å tiltre denne avtale. De angjeldende fremtidige seksjonseiere vil derfor også ha bruksrett til arealer og fasiliteter som tilbys og driftes av Pluss Service.

Tilsvarende vil alle seksjonseiere/boligsameier som er tilknyttet Plusskonseptet gis bruksrett til eventuelle areal i fremtidige sameier som omfattes av Plusskonseptet.

## 2. PLUSSKONSEPTET

Plusskonseptet består av to komponenter, benevnt **PlussBasis** og **PlussMeny**

## 2.1 PlussBasis

("PlussBasis") er betegnelsen på standardpakken som skal tilbys mot serviceavgift som beskrevet i punkt 2.3. PlussBasis omfatter en rekke ulike tjenester som er nærmere beskrevet i salgsprospekt.

Tjenestene vil tilbys sameierne enten via:

- a) Et fysisk serviceområde i bygget eller et av de øvrige bygg som inngår i området Solbergskogen Pluss som vist i salgsprospekt eller
- b) En informasjonsside eller andre digitale distribusjonskanaler

## 2.2 PlussMeny

Ytterligere servicetilbud tilpasset sameiere vil kunne bli utviklet av Pluss Service og vil i så fall tilbys de enkelte sameierne ("PlussMeny"). Slike tjenester er ikke omfattet av standardpakken PlussBasis, og vil kreve særskilt avtale mellom sameier og Pluss Service. Avtale om PlussMeny vil bl.a. regulere innhold, omfang og Pluss Service vederlag.

PlussMeny vil kunne være organisert på ulike måter, herunder både som engangstjenester og/eller abonnementstjenester. Et eksempel på innholdet i PlussMeny er beskrevet i salgsprospekt.

Sameierne står fritt til å avtale benyttelse av PlussMeny tilbudet. Pluss Service står fritt til å markedsføre PlussMeny overfor sameierne på den måten som vurderes mest hensiktsmessig av Pluss Service, herunder ved oppslag i Serviceområdet (se punkt 8.1).

## 2.3 Serviceavgift

For PlussBasis svarer Sameiet en fast månedlig avgift uavhengig av den enkelte sameiers eller Sameiets forbruk ("Serviceavgiften"). Serviceavgiften faktureres for alle seksjoner samlet. Det vises til pkt. 9.2

Pr. salgsstart for første byggetrinn i Solbergskogen er prisen fastsatt til kr 1.150.- inkl. mva per seksjon per måned. Serviceavgiften kan endres som beskrevet i pkt. 9.4.

Ved sammenslåing av to eller flere seksjoner beregnes 50 % av serviceavgiften i tillegg per ekstra seksjon som innlemmes i seksjonen.

I tillegg til Serviceavgiften vil Plussboligene bli fakturert andel av månedlige felleskostnader for Serviceområdet i henhold til de til enhver tid gjeldende satser.

## 3. VERTSKAPET

Vertskapet er ansatt i Pluss Service og er tilgjengelig i resepsjonen på dagtid alle hverdager. I den faste serviceavgiften utgjør vertskapets arbeidstid 37,5 timer per uke tilsvarende 1 årsverk. Pluss Service dekker lønn og sosiale kostnader for vertskapet i tillegg til opplæring og vikarer i forbindelse med ferier og fravær.

Vertskapet har som hovedmål å utøve vertskapsrollen for beboerne på en slik måte at det bidrar til en enklere hverdag med fokus på trygghet, service og opplevelser.

Som ansatt i Pluss Service har vertskapet ansvar for etablering, drift og utvikling av PlussBasis i henhold til Serviceavtalen. Vertskapet er ansvarlig for at service og kvalitet er i henhold til fastsatt standard og gjeldende lover og forskrifter.

For øvrig vises til beskrivelse i Salgsprospekt.

## **4. SAMARBEIDSFORHOLD**

### **4.1 Generelle forutsetninger for samarbeidet**

Pluss Service har det overordnede ansvaret for innhold og leveransen av Pluss Service i henhold til Avtalen. Utviklingen av tilbudet skal skje under hensyntagen til formålet med avtalen, jfr. punkt 1.

For å sikre at Pluss Service blir tilpasset sameiernes ønsker og behov, er partene enige om at et nært samarbeid mellom Sameiet og Pluss Service er nødvendig og hensiktsmessig. Sameiet er også inneforstått med at vellykket gjennomføringen av Plusskonseptet er avhengig av at Sameiet og sameierne bidrar aktivt. Partene forplikter seg til å opprette og vedlikeholde et slikt nært samarbeid.

Ved gjennomføring av samarbeidet skal det legges vekt på å skape gjensidig tillit og en åpen dialog med regelmessige tilbakemeldinger og forventningsavklaringer.

### **4.2 Generelle regler for samarbeidet**

#### **a) Serviceutvalg**

Hver av Partene har plikt til å delta i et eget samarbeidsutvalg heretter kalt Serviceutvalget for Solbergskogen Pluss. Serviceutvalget vil i så fall være underlagt bestemmelsene i punkt 4.2. Serviceutvalget skal blant annet drøfte forhold knyttet til drift m.v. av Serviceområdet og innholdet i tjenestene fra Pluss Service m.v. Dersom flere eierseksjonssameier har rett til bruk av Serviceområdet, skal minst en representant fra styret i hvert eierseksjonssameie være representert i Serviceutvalget.

#### **b) Trivselsgruppe**

For størst mulig nytte og glede av Plusskonseptet kan vertskapet etablere en trivselsgruppe med 3-5 beboere. Gruppen vil være rådgivende og skal gjennom sitt arbeid bidra med ideer og forslag til aktiviteter, opplevelser og servicetilbud som kan skape engasjement og trivsel for beboere i alle aldre. Trivselsgruppen er uavhengig av styret i boligsameiene og kan ikke fatte formelle vedtak på vegne av Sameiet/ene vedrørende Avtalen.

#### **c) Informasjonsutveksling**

Samarbeidet skal struktureres slik at det ivaretar den nødvendige løpende dialog mellom Pluss Service og Serviceutvalget slik at utviklingen og organiseringen av Pluss Service ivaretas.

#### **d) Utveksling av opplysninger**

Partene er i den forbindelse forpliktet til å utveksle alle opplysninger som er nødvendige for utførelse og ivaretagelse av rettigheter og plikter etter Avtalen. Pluss Service skal aktivt søke de opplysninger som er nødvendige for utførelse av Pluss Service forpliktelser etter Avtalen, og Sameiet skal på forespørsel gi Pluss Service alle opplysninger som er nødvendige i denne forbindelse.

#### **e) Myndighetskrav m.v.**

Pluss Service skal under utførelsen av de forskjellige servicetjenestene holde seg løpende informert og rette seg etter de lover, forskrifter og annet regelverk som gjelder for det virksomhetsområdet den enkelte servicetjeneste dekker.

Pluss Service plikter i rett tid å innhente og opprettholde alle nødvendige godkjenninger og tillatelser fra offentlige myndigheter som kan innhentes i Pluss Service' navn. Sameiet skal så langt det er nødvendig bistå Pluss Service i denne forbindelse.

Sameiet plikter i rett tid å innhente og opprettholde alle andre tillatelser og godkjenninger. Pluss Service plikter på Sameiets anmodning å bistå med innhenting av godkjenninger og tillatelser som har sammenheng Pluss Service og som kun kan innhentes i Sameiets navn.

f) **Samarbeidsmøter**

Serviceutvalget skal avholde samarbeidsmøter hvor innholdet i Pluss Service tilbudet skal drøftes. Møtene skal avholdes innenfor slike tidsrammer at eventuelle generalforsamlingsvedtak kan forberedes og gjennomføres.

Serviceutvalget og de enkelte eierseksjonssameier anmodes om å holde Pluss Service orientert om møteplaner og saker styret behandler som har sammenheng med Pluss Service. Pluss Service skal gis anledning til å fremme saker for styret i Sameiet/ene, og gis møte- og talerett hvor dette anses påkrevet.

### **4.3 Underleverandører**

Pluss Service er berettiget til å benytte underleverandører for oppfyllelse av sine plikter etter Avtalen.

## **5. OVERDRAGELSE AV RETTIGHETER OG PLIKTER**

Pluss Service står fritt til å overdra alle Pluss Service' rettigheter og plikter etter Avtalen til andre selskaper i konsernet Selvaag AS eller tredjemann. Dersom overdragelsen skjer til tredjemann, kan overdragelsen ikke gjennomføres før etter 30 dager etter Sameiet er blitt varslet, og gitt mulighet til å uttale seg om overføringen.

## **6. ENDRINGER I SERVICETJENESTENES OMFANG**

Endringer i innholdet og/eller omfanget av Pluss Service kan skje med 30 dagers skriftlig varsel. Endringene av mindre vesentlig karakter eller omfang kan skje uten varsel. Endringer som vil endre karakteren av Plusskonseptet i vesentlig grad kan ikke skje før etter 90 dager etter at Sameiet har fått skriftlig varsel med mulighet til å uttale seg om endringen.

Endringer i Plusskonseptet som er ønsket av Sameiet og som øker kostnadene, gir Pluss Service rett til å justere Serviceavgiften med virkning fra da endringen iverksettes. Slik endring skal om mulig varsles av Pluss Service seks uker før iverksettelse. Enhver endring gjøres uansett på bakgrunn av enighet mellom partene.

## **7. AVTALEPERIODEN - VARIGHET OG OPPHØR**

### **7.1 Varighet**

Avtalen løper fra overtagelse av første bolig i Solbergskogen , og avtaleperioden er 15 år.

Avtalen kan ikke sies opp i avtaleperioden.

## 7.2 Opsjon for forlengelse

Pluss Service har rett til å forlenge avtalen med inntil 5 år regnet fra utløpet av den opprinnelige avtaleperioden ("Opsjon"). Opsjonen kan gjøres gjeldende for hele eller deler av Avtalen.

Opsjonen utøves på eksisterende vilkår, dog slik at Partene har rett til å kreve at vederlaget justeres i overensstemmelse med bestemmelsene i punkt 9 *Serviceavgiften og andre avgifter*. Melding om utøvelse av Opsjonen skal meddeles skriftlig ved brev, eller på annen betryggende måte.

Dersom Opsjonen ikke skal gjøres gjeldende, må dette meddeles sameiet skriftlig senest seks måneder før utløpet av inneværende avtaleperiode, jf punkt 7.1. Avtalen opphører i så fall ved utløpet av 15-årsperioden uten nærmere oppsigelse.

## 7.3 Oppsigelse ved utløpet av 20-årsperioden

Det er gjensidig rett til oppsigelse av avtalen ved utløpet av 20-årsperioden. Oppsigelse av Avtalen skal være skriftlig og skal være den oppsagte part i hende innen 6 måneder før opphørsdato. I motsatt tilfelle løper avtalen i ett år til, før den opphører uten ytterligere oppsigelse.

## 8. SERVICEOMRÅDET, UTSTYR, VEDLIKEHOLD MM.

### 8.1 Serviceområdet

Pluss Service skal ha sitt driftssted i lokaler eid av Sameiet eller i lokaler som eies av et av de andre sameiene i området Solbergskogen Pluss, og som Sameiet er gitt bruksrettigheter til («Serviceområdet»). Serviceområdet er etablert slik som det er vist i salgsprospekt «Plusskonseptet». Serviceområdet inkl. gjesterommene utgjør ca. 400 kvm BRA.

Plusskonseptet vil bli tilbudt sameierne fra Serviceområdet innenfor nærmere fastsatte tidsrammer jf Bilag 1, med mindre annet blir uttrykkelig avtalt med Sameiet eller den enkelte sameier. Sameierne vil bli tildelt en personlig nøkkelbrikke som gir adgang til Serviceområdet ved innflytting i Sameiet.

Pluss Service har vederlagsfri bruksrett til Serviceområdet så lenge Avtalen gjelder.

### 8.2 Innredning og utstyr

Sameiet skal stille Serviceområdet til disposisjon og Pluss Service skal ved overtagelse sørge for at Serviceområdet er utstyrt med inventar og driftstilbehør for den tiltenkte bruk. Pluss Service innehar eiendomsretten til alt inventar og driftstilbehør i Serviceområdet.

Utforming, design og innredning av Serviceområdet er en del av Plusskonseptet. Pluss Service har rett til å profilere Serviceområdet med tilliggende innganger og fellesområder med nødvendig skilting og profilelementer som underbygger Plusskonseptet. Ved opphør av avtalen vil dette bli fjernet og arealet satt tilbake til opprinnelig stand.

Serviceområdet vil i tillegg kunne bli utsmykket med norsk og internasjonal samtidskunst. Bildene vil i hovedsak være i Selvaag Gruppen AS' eie og lånes ut til Pluss Service for utsmykning av Serviceområdet.

### **8.3 Drifts og vedlikeholdsansvar for Serviceområdet, innredning og utstyr**

Fra oppstart og i hele avtaleperioden er Pluss Service ansvarlig for løpende fornyelse og utskifting av inventar og utstyr slik at Serviceområdet til enhver tid fremstår med samme standardnivå som ved oppstart dog hensyntatt naturlig elde og slitasje.

Pluss Service skal sørge for og bekoste vanlig vedlikehold av overflater, møbler, inventar, løst utstyr og kjøkkenmaskiner i Serviceområdet.

Sameiet skal sørge for og bekoste vedlikehold og fornyelser, herunder utskiftninger av faste installasjoner så som peis, ventilasjon, vindusflater, dører, røropplegg, sanitæranlegg, låser, gulv, himlinger, vegger, elektriske ledninger fra apparattavle eller sikringsboks, maskiner som ikke naturlig hører inn under Plusskonseptet, annet elektrisk utstyr og tekniske installasjoner. Opplistingen er ikke uttømmende.

Brukerne plikter å behandle inventar med tilbørlig aktsomhet. Skader som skyldes uaktsom bruk kan kreves erstattet av Sameiet.

Pluss Service er ikke ansvarlig for bygningstekniske mangler. Pluss Service har imidlertid rett og plikt til å besørge utført for Sameiets regning nødvendige utbedringstiltak, skadebegrensende eller forebyggende tiltak som ikke kan utsettes uten fare for skade på lokaler, inventar, utstyr eller bygningen for øvrig.

Utgifter forbundet med drift og vedlikehold som ikke omfattes av det ordinære vedlikehold av Serviceområdet, herunder oppvarming, strøm, gass og ordinære felleskostnader skal betales av Sameiet.

Pluss Service besørger og bekoster normalt innvendig renhold av Serviceområdet. Utvendig vask av vinduer, dører og fasade omfattes ikke av renholdsplikten.

.

Pluss Service oppbærer inntektene fra utleie av gjesterom, møte- og selskapsrom samtidig som at Pluss Service dekker driftskostnader knyttet til utleie av rommene.

### **8.4 Endring av Serviceområdet**

Sameiet kan ikke kreve ominnredning eller forandring av Serviceområdet i avtaleperioden uten skriftlig avtale med Pluss Service. Det samme gjelder endring av låssystemer til Serviceområdet, opplegg for strøm- og vanntilførsel og andre tekniske installasjoner som er nødvendig for Pluss Service' drift.

Sameiet skal dekke samtlige avgifter ved de endringsarbeider Pluss Service måtte samtykke til, og det påligger Sameiet å fremskaffe alle nødvendige tillatelser fra offentlige myndigheter i forbindelse med arbeidene, samt å inngi alle nødvendige varsler til offentlige myndigheter, forsikringsselskap, naboer, etc.

For øvrig vises det til punkt 4.2.

### **8.5 Fravikelse ved Avtalens opphør**

Ved opphør av Avtalen skal Serviceområdet fraflyttes. Pluss Service skal medbringe innredning og utstyr som er i Pluss Service' eie og som er anskaffet for egen regning i avtaleperioden, med mindre partene blir enige om at Sameiet skal overta dette. Pluss Service kan under ingen omstendighet medbringe mur- og naglefaste innretninger når Serviceområdet fraflyttes.

Ved Avtalens opphør - uansett årsak - skal Serviceområdet stilles til disposisjon for Sameiet i ryddig og rengjort stand med slikt utstyr og innretninger som ved Pluss Service overtagelse eller senere er anbrakt av Sameiet.

Dersom lokalene ikke frivillig fraflyttes ved avtalens opphør, vedtar Pluss Service utkastelse uten søksmål i henhold til tvfbl. § 13-2, og under enhver omstendighet er Pluss Service innforstått med at Avtalens opphør er ett forhold som gjør det åpenbart at Pluss Service ikke har rett til å besitte Serviceområdet, jf tvfbl 13-2 annet ledd (e)

## **9. SERVICEAVGIFTEN OG ANDRE AVGIFTER**

### **9.1 Omfang**

Serviceavgiften dekker Pluss Service totale vederlag for leveranse av Plusskonseptet. Serviceavgiften påløper uavhengig av sameiernes bruk av tjenestene, og kommer i tillegg til Sameiets alminnelige felleskostnader.

### **9.2 Forfall**

Serviceavgiften forfaller forskuddsvis til betaling den 10. i hver måned. Sameiet skal uoppfordret foreta samlet innbetaling til Pluss Service kontonummer 1503.22.07445.

Serviceavgiften skal være inkludert mva.

Sameiets plikt til å svare Serviceavgift løper fra den kalendermåned driften startes opp, jfr. punkt 7.1.

### **9.3 Avkortning i Serviceavgiften for usolgte boliger**

For det tilfellet det gjenstår ferdigstilte usolgte, eller solgte, men ikke overleverte boliger som er omfattet av Avtalen ved Avtalens oppstart, godtar Pluss Service avkortning i Serviceavgiften tilsvarende andel serviceavgift i inntil ett år fra Avtalens oppstart. Det samme gjelder felleskostnader for Serviceområdet.

### **9.4 Regulering av Serviceavgiften**

Serviceavgiften fastsettes for ett år av gangen, for perioden fra 1. januar til 31. desember.

#### **(a) PlussBasis**

For tjenestene som er omfattet av PlussBasis, jfr. Bilag 1, skal en del A anses å dekke Pluss Service personalkostnader mens en del B skal anses å dekke Pluss Service kjøp av varer og tjenester. Ved Oppstartstidspunktet utgjør del A ca. 60 % og del B ca. 40 %.

Pluss Service kan kreve Serviceavgiften justert etter følgende prinsipper:

- Del A av avgiften kan kreves justert overensstemmende med eventuell stigning i Statistisk Sentralbyrås lønnsstatistikk for "Personlig tjenesteyting". Såfremt den valgte statistikk opphører velges en annen og mest mulig tilsvarende lønnsstatistikk.
- Del B av avgiften kan kreves justert overensstemmende med eventuell stigning i Statistisk Sentralbyrås konsumprisindeks, eller annen tilsvarende offentlig indeks dersom denne blir opphevet.

I forbindelse med eventuelle endringer i innhold og/eller omfang av basistjenestene kan Pluss Service kreve en annen fordeling mellom del A og del B, jf punkt 6. Endringene skal gjøres skriftlig.



Grunnlaget for årlige reguleringer pr. 1. januar er den til enhver tid gjeldende Serviceavgift og stigningen i henholdsvis lønnsstatistikk og konsumprisindeks gjennom de siste 12 måneder frem til 1. oktober foregående år. Første regulering kan gjøres gjeldende med virkning fra 1. januar 2025.

Utover Serviceavgiften vil det påløpe avgifter for den enkelte sameier i forbindelse med de tjenestene sameieren selv bestiller fra Pluss Service, innholdsleverandøren eller andre (PlussMeny). Slike kostnader faktureres i tilfelle sameieren direkte.

## **10. MISLIGHOLD**

### **10.1 Pluss Service' mislighold**

- (a) Mangel foreligger dersom den leverte ytelse avviker fra den avtalte ytelse, og det ikke kommer av forhold på Sameiets side.
- (b) Det foreligger forsinkelse dersom den avtalte ytelse leveres senere enn det avtalte tidspunkt, og det ikke kommer av forhold på Sameiets side, jf dog pkt. 8.4.
- (c) Dersom det oppstår en forsinkelse eller mangel foreligger, skal Sameiet uten ugrunnet opphold reklamere over forsinkelsen eller mangelen.
- (d) Pluss Service skal uten ugrunnet opphold søke å avhjelpe mangelen eller forsinkelsen. Avhjelp kan skje ved retting, omlevering eller tilleggslevering.
- (e) Dersom ikke mangelen er avhjulpet etter gjentatte forsøk, kan Sameiet, etter å ha gitt skriftlig varsel med en siste rimelig frist til å avhjelpe, la mangelen eller forsinkelsen avhjelpe ved bruk av tredjeperson, på Pluss Service regning.
- (f) Dersom mangelen eller forsinkelsen ikke er avhjulpet etter (d) og (e) over, kan Sameiet i tillegg til avhjelp kreve erstatning for sine dokumenterte, økonomiske tap dersom vilkårene i pkt. 11 er oppfylt.

### **10.2 Sameiets mislighold**

Ved forsinket betaling fra Sameiets side, påløper forsinkelsesrente etter lov om renter ved forsinket betaling.

Det anses som vesentlig mislighold dersom Sameiets innbetaling av det månedelige vederlag er mer enn 14 dager forsinket, eller dersom Sameiets innbetaling er forsinket mer enn tre ganger i løpet av et kalenderår.

## **11. ANSVAR**

### **11.1 Erstatning**

Partene er under ingen omstendigheter økonomisk erstatningsansvarlig for annet enn dokumentert, direkte tap forårsaket av uaktsomhet fra en av partenes side. Partene påtar seg under ingen omstendighet ansvar for indirekte tap, herunder tapt fortjeneste, dekningskjøp, tap av data, tap som følge av ondartet programkode (f.eks. datavirus) eller andre følgetap.

### **11.2 Force majeure**

Ingen av partene skal anses for å ha misligholdt Avtalen i den utstrekning partene godtgjør at overholdelsen av Avtalen er forhindret på grunn av force majeure. Som force majeure skal regnes en ekstraordinær situasjon utenfor en parts kontroll og som parten ikke burde ha forutsett da Avtalen ble inngått og som han heller ikke

med rimelighet kan ventes å overvinne eller avverge virkningene av. Forholdet til underleverandør anses kun for force majeure, såfremt det for underleverandøren foreligger en ekstraordinær situasjon som hverken underleverandøren, eller parten burde ha forutsett og som underleverandør eller angjeldende part ikke med rimelighet kan ventes å overvinne eller avverge virkningene av.

Hver av partene må selv dekke sine kostnader som skyldes force majeure situasjonen. Hvis en force majeure situasjon fortsetter uten avbrudd i 60 dager eller mer, eller det er klart at den vil gjøre det, har hver av partene rett til å si opp Avtalen.

### **11.3 Heving**

Ved vesentlig mislighold kan den annen Part heve Avtalen med øyeblikkelig virkning, og kreve erstatning etter 11.1.

### **11.4 Andre beføyelser**

Partene har ingen andre beføyelser enn de som følger av pkt. 10 og dette punkt 11.

## **12. FORHOLDET TIL SAMEIERNE**

En rekke av forholdene regulert i Avtalen gjelder sameiernes rettigheter og plikter. Sameiet plikter å nedfelle disse i en egen instruks eller tilsvarende til beboerne som gjøres bindende for disse. Utkast til husordensregler for Serviceområdet utgjør del av denne instruksen og er inntatt som bilag til avtalen. Instruksen/husordensreglene kan ikke endres uten Pluss Service samtykke.

## **13. FORSIKRINGER**

### **13.1 SAMEIET**

Sameiet tegner forsikring mot det ansvar det kan komme i etter Avtalen innenfor rammen av alminnelige forsikringsvilkår og som minimum skal tilsvare hva som er alminnelig i bransjen. Herunder skal utstyr og innredning plassert i Serviceområdet dekkes av forsikringen, uavhengig av hvem som har anskaffet eller eier dette.

### **13.2 Unnlatt forsikring**

Dersom Sameiet ikke opprettholder sin plikt til forsikring som foreskrevet kan Pluss Service sørge for den avtalte forsikringsdekning som mangler og kreve omkostningene dekket av Sameiet.

### **13.3 Varsling m.v.**

Oppstår et forsikringstilfelle skal Sameiet uten ugrunnet opphold varsle Pluss Service skriftlig. Det samme gjelder hvis Pluss Service vil kreve dekning i Sameiets forsikringer. Varselet skal beskrive den hendelse som har forårsaket kravet. En Part skal yte den annen Part rimelig assistanse ved behandlingene av eventuelle forsikringskrav og uten å kreve dekket omkostninger for slik assistanse.

## **14. KONFIDENSIALITET**

### **14.1 Uautorisert innsyn**

Partene er kjent med at Avtalen kan gi adgang til systemer og data som er underlagt Lov om behandling av personopplysninger «Personopplysningsloven», herunder Datatilsynets konsesjonsbetingelser. Partene skal ta nødvendige forholdsregler for å beskytte systemer og data mot alle former for tilgang fra uautoriserte eller utenforstående personer og/eller selskaper.

### **14.2 Taushetserklæring**

Pluss Service' ansatte som er engasjert i aktiviteter som berøres av Avtalen er underlagt taushetsplikt og skal undertegne taushetserklæring.

## **15. Tinglysning**

Pluss Service forbeholder seg retten til å tinglyse hele eller deler av Avtalen på som heftelse i de enkelte boligseksjonene som er tilknyttet Plusskonseptet.

## **16 TVISTER**

Tvister som springer ut av Avtalen skal søkes løst i minnelighet etter forhandlinger mellom partene. Dersom slike forhandlinger ikke fører frem skal tvisten avgjøres av de alminnelige domstoler. Den rettskrets eiendommens tilhører er avtalt som vernetting.

Avtalen er utferdiget i to eksemplarer, ett til hver av partene. Partene har lest, forstått og aksepterer Avtalens vilkår.

SELVAAG PLUSS SERVICE AS

SAMEIET SOLBERGSKOGEN PLUSS

---

### **Bilag:**

**Bilag [1] Plantegning Serviceområdet**

**Bilag [2] Ordensregler for Serviceområdet**

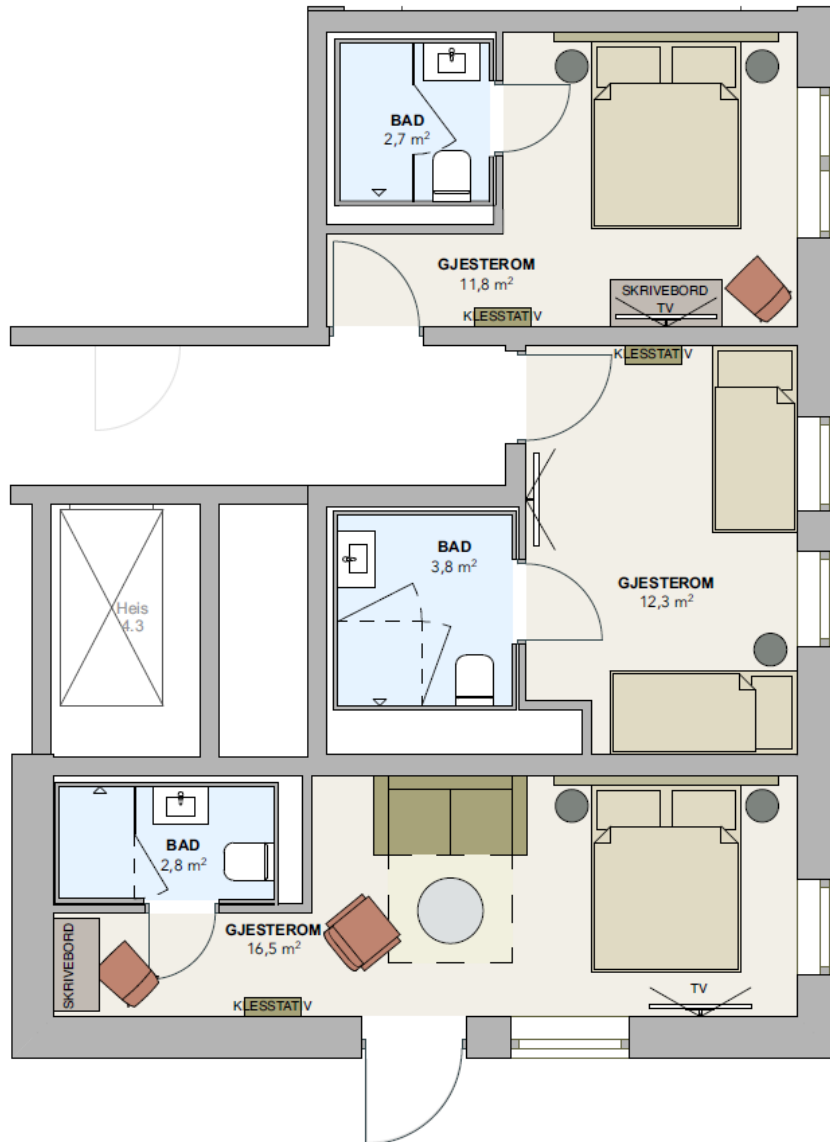
Bilag [1] Plantegning Serviceområdet

# SERVICEOMRÅDET



Serviceområdet ligger i 1. etasje av hus S6

# GJESTEROM



## Bilag [2] Ordensregler for Serviceområdet

### ORDENSREGLER

#### FOR

#### SERVICEOMRÅDET SOLBERGSKOGEN PLUSS

gjelder for beboere og andre besøkende av Serviceområdet:

1. Serviceområdet er tilgjengelig alle dager kl. 06.00 – 24.00. For å få tilgang til området må det benyttes personlig kodebrikke. Tap av kodebrikke må meddeles resepsjonen snarest mulig. Av hensyn til sikkerhet og verdier vil området være avstengt utover de oppsatte tider. Bruk utover faste åpningstider må avtales med vertskapet.  
Når beboere inviterer gjester til Serviceområdet må beboer selv være til stede og er ansvarlig for at regler for bruk av området overholdes. Det må utvises hensyn til øvrige beboere som benytter Serviceområdet slik det ikke er til sjenanse.
2. Hver og en har ansvar for å rydde opp etter seg før man forlater området. Brukt servise plasseres i oppvaskkurver på kjøkkenet. Sett gjerne i gang oppvaskmaskinen ved behov, se oppslag hvordan dette gjøres.
3. Av hensyn til øvrige brukere er det ikke tillatt å medbringe hund, katt eller andre husdyr.
4. Selskapsrommet må reserveres for private arrangement. For arrangementer med forventet varighet utover kl. 23.00 må det gis informasjon til vertskapet på forhånd. Etter kl. 23.00 gjelder sameiets generelle husordensregler med hensyn til støy og sjenanse overfor naboer. Vinduer og dører ut mot terrasse og øvrig fellesareal skal holdes lukket etter kl. 23.00.  
Når Serviceområdet benyttes til private selskap/arrangement er beboeren pliktig til selv å være til stede, og er ansvarlig for at gjestene overholder husordensreglene. Selskapsrom kan ikke benyttes av utenforstående eller til kommersielle formål.  
Det er ikke tillatt å medbringe eksternt lydanlegg, DJ eller orkester til selskap.  
  
På høytidsdager som 17. mai, julaften, nyttårsaften og andre høytidsdager er selskapsrommet forbeholdt felles arrangementer i beboernes regi.  
  
Loungeområdet er forbeholdt beboere og skal ikke benyttes i forbindelse med private arrangementer i møterom eller selskapsrommet.
5. Beboerne kan benytte kjøkkenet for tilberedelse av mat til private arrangement. På kjøkkenet gjelder egne rutiner for tilberedning av mat, renhold og oppvask. Hygienekrav må overholdes.
6. Treningsrommet kan benyttes innenfor Serviceområdets åpningstid. Man har selv ansvar for å sette alt utstyr på plass etter bruk. Beboerne benytter treningsrommet og treningsutstyret på eget ansvar. Barn under 14 år har ikke lov til å oppholde seg i treningsrommet uten tilsyn av voksne.
7. Gjesterom kan leies for inntil tre netter sammenhengende. Gjesterommet kan kun reserveres for gjester av beboere og kan ikke fremleies eller nyttes til kommersielle formål.
8. Skade på inventar og utstyr i Serviceområdet som skyldes uaktsom bruk kan medføre erstatningsansvar.
9. Eventuell klage vedrørende brudd på ordensreglene i Serviceområdet skal begrunnes skriftlig til Selvaag Pluss Service.

**Det gjelder egne rutiner for bruk av kjøkken, selskapsrom og gjesterom.**