

VEDTEKTER

for

Skårerbyen 2 Sameie org. nr.

Vedtektene er fastsatt i forbindelse med seksjoneringen av sameiet.

1. Innledende bestemmelser

1-1 Navn og opprettelse

Sameiets navn er Skårerbyen 2 Sameie. Sameiet er opprettet ved tinglysing av vedtak om seksjonering fra kommunen.

1-2 Hva sameiet omfatter

(1) Sameiet er et kombinert sameie som består av 241 boligseksjoner, 3 næringsseksjoner (lokaler), 1 næringsseksjon parkering og 3 næringsseksjoner (boder) på eiendommen gnr. 102, bnr. 463 i Lørenskog kommune.

(2) Den enkelte bruksenhet består av en hoveddel, og en eller flere tilleggsdeler. Hoveddelen består av en sammenhengende og klart avgrenset del av en bygning, med egen inngang. Bruksenhetens hoveddel og evt tilleggsdeler kommer frem av tinglyst seksjoneringsvedtak med vedlegg.

(3) De deler av eiendommen som ikke inngår i de enkelte bruksenheter er fellesareal.

(4) Deler av sameiets fellesareal omfatter konseptet «Plussbolig®» og disponeres av Selvaag Pluss Service AS. Dette er beskrevet nærmere i pkt. 3.2 og 3.3, samt i egen Serviceavtale som er inngått med Selvaag Pluss Service AS, jfr vedlegg 2

1-3 Sameiebrøk

(1) Sameiebrøken er seksjonseiers forholdsmessige eierandel i sameiet. Sameiebrøken fremgår av seksjoneringsøknaden.

(2) Sameiebrøken bygger på hoveddelens BRAs areal. Balkonger/terrasser/uteareal/boder og parkeringsplasser er ikke med i hoveddelenes BRAs. For næringsseksjon parkering fastsettes en vektet sameiebrøk basert på areal/evt antall p-plasser som inngår i seksjonen.

1-4 Kommunikasjon mellom styret og seksjonseierne

Styret bestemmer hvordan meldinger og lignende etter loven gis til seksjonseierne.

Seksjonseierne kan reservere seg mot å motta meldinger elektronisk. Styret skal informere seksjonseierne i rimelig tid før ny kommunikasjonsmåte tas i bruk. Meldinger skal gis på en betryggende og hensiktsmessig måte.

Når en seksjonseier skal gi meldinger og lignende til sameiet, kan han eller hun gjøre dette ved bruk av elektronisk kommunikasjon til den e-postadressen eller på den måten sameiet har fastsatt for dette formålet.

Krav i loven om at meldinger og lignende skal være eller gis skriftlig, er ikke til hinder for elektronisk kommunikasjon.

2. Rettslig disposisjonsrett

2-1 Rettslig disposisjonsrett

(1) Seksjonseieren disponerer fritt over egen seksjon og kan fritt selge, pantsette og leie ut denne med mindre noe annet følger av lov, avtaler eller disse vedtektene.

(2) Ingen kan kjøpe eller på annen måte erverve flere enn to boligseksjoner.

(3) Sameiets styre skal underrettes skriftlig om alle overdragelser og leieforhold. Det samme gjelder ny seksjonseiers/leietakers navn og kontaktinformasjon. Ved eierskifte betales et eierskiftegebyr.

(4) Korttidsutleie av hele boligseksjonen i mer enn 90 døgn årlig er ikke tillatt. Med korttidsutleie menes utleie i inntil 30 døgn sammenhengende.

(5) Nye begrensninger i rettslig disposisjonsrett krever samtykke fra de som berøres.

3. Seksjonseierens rett til å bruke bruksenheten og fellesarealene

3-1 Rett til bruk

(1) Seksjonseieren har enerett til å bruke sin bruksenhet. Seksjonseieren har også rett til å bruke fellesarealene til det de er beregnet til, eller vanligvis brukes til, og til annet som er i samsvar med tiden og forholdene.

(2) En seksjonseier kan med samtykke fra styret gjennomføre tiltak på fellesarealene som er nødvendige på grunn av seksjonseierens eller husstandsmedlemmenes nedsatte funksjonsevne. Styret kan bare nekte å samtykke dersom det foreligger en saklig grunn.

(3) Bruksenheten og fellesarealene må ikke brukes slik at andre seksjonseiere påføres skade eller ulempe på en urimelig eller unødvendig måte.

(4) Bruksenheten kan bare brukes i samsvar med formålet. Endring av bruksformålet krever reseksjonering etter eierseksjonslovens § 21 annet ledd.

(5) Seksjonseier har ikke rett til å foreta arbeider som påvirker/berører sameiets fellesarealer, fellesanlegg og utvendig tilleggsareal uten forhåndsgodkjenning fra styret/årsmøtet.

Dette gjelder tiltak som:

1. Alle installasjoner, herunder oppsetting/montering av antenner, varmepumper, sol/vindavskjerming, skillevegger/gjerder, plattinger, flislegging eller annet fast belegg på balkonger/terrasser, innglassing, boblebad/badestamp, fastmontert belysning og lignende.

Endring av utomhusplanen som anleggelse/utvidelse av plattinger, heller, flytting av eksisterende beplantning, nyplantning og lignende skal på forhånd godkjennes av styret/årsmøtet. Dette gjelder også innenfor tilleggsdel til den enkelte seksjon. Styret kan gi bestemmelser om høyde på hekker og annen beplantning også innenfor tilleggsdel.

(6) Eier av næringsseksjon har rett til å skilte og profilere egen næringsvirksomhet i normalt omfang ved reklame og markedsføringsutstyr på fasade i tilknytning til næringsseksjonen, iht. normer/skiltplan fastsatt av Lørenskog kommune. Fasade til næringsseksjonen defineres som fasadeareal frem til tilstøtende seksjoner eller øvrig fellesareal.

Øvrig reklame eller markedsføringsutstyr på resterende fasade skal godkjennes av styret. Det forutsettes at eventuelle inngrep har nødvendige offentlige tillatelser og for øvrig ikke bryter med fasadens visuelle profil og ikke er til urimelig ulempe for andre seksjonseiere. Godkjenning kan ikke nektes uten saklig grunn.

Eier av næringsseksjon er ansvarlig for drift og vedlikehold reklame og markedsføringsutstyr på sameiets fasade, og for evt. følgeskader dette medfører.

(7) Kostnader til de- og remontering av installasjoner/utstyr som nåværende eller tidligere seksjonseier har montert, slik som nevnt i (5) 2. avsnitt, må ved rehabilitering og andre felles tiltak på eiendommen, belastes den seksjon installasjonen tilhører. Styret/årsmøtet avgjør om remontering skal tillates.

(8) Forandringer som skjer i strid med de til enhver tid gjeldende bygningsforskrifter og andre offentlige bestemmelser er ikke tillatt.

3-2 Enerett til bruk

3-2.1 Enerett til bruk for boligseksjoner seksjon nr: XXX-XXX

Følgende seksjoner er iht opprinnelige kjøpekontrakter omfattet av og har pliktig tilknytning konseptet «Plussbolig®» fra Selvaag Pluss Service AS; seksjon nr: XXX-XXX, se vedlegg 2

Iht lov om eierseksjoner § 25 har disse seksjoner, etter bestemmelsene i Serviceavtalen, enerett til å benytte den delen av sameiets fellesareal som er beskrevet under i pkt 3-3 og markert på vedlegg 3

Øvrige seksjoner har ikke rett til å benytte fellesareal som disponeres av Selvaag Pluss Service AS med mindre de inngår avtale om tilknytning til konseptet «Plussbolig®» med Selvaag Pluss Service AS. Styret/forretningsfører fører oversikt over seksjoner som har inngått egen avtale tilknytning til konseptet «Plussbolig».

Endring i etablerte eneretter krever samtykke fra de seksjonseiere som er direkte berørt.

3-2.2 Næringsseksjon [242,243,244] (Lokale) har enerett til bruk av følgende arealer:

- Inngangspartier, oppganger, trappeløp, korridorer, boder, pauserom, garderobe, wc og øvrige tekniske rom og anlegg som utelukkende betjener næringsseksjonene 242,243,244.

3-3 Serviceområde - Plusskonsept

Serviceområdet er en del av sameiets fellesareal, jfr vedlegg 1 og 3 som disponeres og driftes av Selvaag Pluss Service AS i henhold til serviceavtale inngått med denne. Selvaag Pluss Service AS har vederlagsfri bruksrett til serviceområdet så lenge Serviceavtalen varer. Selvaag Pluss Service AS har rett til å kreve betaling for bruk av selskapslokale og gjesterom i serviceområdet og oppbærer inntektene fra dette. Når det gjelder varighet, innhold i tjenesten og øvrige detaljer Serviceavtalen, vises det til selve avtalen, se vedlegg 2. Serviceavtalen oppbevares av styret og alle sameiere har rett til å gjøre seg kjent med denne.

Tjenestene som er omfattet av avtalen og bruken av Serviceområdet er forbeholdt den som til enhver tid bebor sameierens seksjon og som er tilknyttet konseptet «Plussbolig®» Ved utleie av seksjonen gjelder bruksretten for leietaker.

Bruken av serviceområdet reguleres nærmere av Serviceavtalen inngått med Selvaag Pluss Service AS og de egne husordensreglene for serviceområdet som er avtalt ved denne avtalen.

Det er fastsatt egne husordensregler for serviceområdet. Disse husordensreglene er avtalefestet og kan ikke endres av sameiet uten samtykke fra Selvaag Pluss Service AS.

3-3 Ordensregler og dyrehold

(1) Årsmøtet kan fastsette vanlige ordensregler og parkeringsregler for eiendommen.

(2) Dyrehold er tillatt så lenge dette ikke på en urimelig eller unødvendig måte er til skade eller ulempe for de øvrige brukerne av eiendommen.

4. Parkeringsplasser

4-1 Organisering

Garasjeanlegget består av ca 170 parkeringsplasser. Av disse er ca 164 organisert i en egen næringsseksjon 248 som utgjør et tingsrettslig sameie, kalt Skårerbyen 2 Garasjesameie. 6 p-plasser har bod i bakkant i tilknytning til p-plassen og seksjonert som tilleggsdel til boligseksjon, slik det fremkommer av tinglyst seksjonering for eiendommen.

4-2 Disposisjonsrett eierandel i næringsseksjon 249 (parkering)

4-2.1 Rettslig disposisjonsrett

Hver p-plass i næringsseksjon 248 (parkering) utgjør en ideell eierandel i denne. Sameiere i næringsseksjon 248 (parkering) er seksjonseiere i sameiet og evt andre som har ervervet p-plass fra utbygger. Eierandel til p-plass gir bruks- og adkomtsrett til nærmere bestemt p-plass slik det fremkommer av vedlagte liste/oversikt.

Eierandel i næringsseksjon 248 (parkering) kan dersom den ikke selges eller overføres sammen med eierseksjon i Skårerbyen 2 Sameie kun selges eller overføres til andre seksjonseiere eller boligselskap innenfor utbyggingsområdet «Skårerbyen»

Utbygger [Skårer Bolig AS] forbeholder seg retten til å selge sameieandel med rett til parkeringsplass til andre seksjonseiere i øvrige boligselskaper eller til andre boligselskaper som etableres innenfor utbyggingsområdet Skårerbyen, eller til selskap som driver med bildelingsløsning o.l.

Sameiers eierrett (hjemmel) til den respektive eierandel i næringsseksjon 249 (parkering) vil ved den første kjøpers overtagelse av hver enkelt plass ved garasjeanleggets ferdigstillelse bli registrert på den respektive sameiers seksjon i grunnboken ved tinglysning (realkobling). Dersom den ideelle andelen i næringsseksjon 249 (parkering) ikke skal følge tilhørende seksjon i Skårerbyen 2 Sameie ved senere salg, må selger eller kjøper selv overføre den ideelle eierandelen til kjøper/kjøpers seksjon, jfr 2. og 3. avsnitt.

Nærmere bestemmelser om rettigheter og plikter fremkommer av Skårerbyen 2 Garasjesameies vedtekter, se vedlegg 4.

4-2.2 Fysisk bruk av garasjekjeller og parkeringsarealer.

Alle eiere i næringsseksjon 248 (parkering) og eier av p-plass seksjonert som tilleggsareal må innrette seg etter bestemmelser fastsatt i vedtekter og husordensregler for bruk av garasjekjeller og for atkomst til sameiets eiendom.

All ferdsel på eiendommen og i kjørebane og adkomstarealer skal skje hensynsfullt og slik at annen ferdsel ikke unødig hindres eller skade unødig forvoldes. Det er ikke tillatt å parkere utenfor oppmålte parkeringsplasser.

Parkeringsareal kan kun benyttes som oppstillingsplass for bil/MC, med mindre annen bruk er godkjent av styret i Skårerbyen 2 Sameie.

4-3 Drift, vedlikehold og administrasjon næringsseksjon 248 (parkering) og garasjeanlegget

Skårerbyen 2 Sameie v/ styret er ansvarlig for drift, vedlikehold og administrasjon av garasjeanlegget med felles adkomst-, kjørebane, parkeringsarealer, port og andre felles funksjoner knyttet til garasjekjeller.

Skårerbyen 2 Sameie v/ styret administrasjonsansvar næringsseksjon 248 (parkering) (Skårerbyen 2 Garasjesameie).

4-4 Kostnader

Kostnader til drift, vedlikehold og administrasjon av garasjeanlegget med felles adkomst-, kjørebane, parkeringsarealer, port og andre felles funksjoner knyttet til garasjekjeller skal fordeles med likt beløp pr p-plass som disponeres, enten det p-plass som inngår næringsseksjon 248 (parkering) eller p-plasser som er seksjonert som tilleggsareal.

Det samme gjelder øvrige felles drifts og vedlikeholdskostnader som blant annet:

1. snørydding/feiing
1. rengjøring av garasjekjeller
2. forsikring for garasjen
3. strøm/oppvarming i garasjekjeller

4. sprinkling og ventilasjon i garasjekjeller
5. snømelteanlegg tilknyttet nedkjøring til garasje
6. andre felles utgifter knyttet til drift og vedlikehold i garasjekjeller U1
7. kostnader til GSM-key eller tilsvarende.

Felleskostnader for p-plass skal innbetales til Skårerbyen 2 Sameie.

Inntekter og kostnader vedrørende garasjeanlegget, næringsseksjon 248 (parkering) og p-plasser seksjonert som tilleggsareal med kjøre- og adkomstarealer i garasjeanlegget kan føres i et eget underregnskap under Skårerbyen 2 Sameies regnskap.

4-5 Ladepunkt for el-bil og ladbare hybridbiler

(1) Det er forberedt felles el-opplegg for lading av el-biler fra [Leverandør] i sameiet. Ved ettermontering av ladepunkt skal det kun benyttes ladere av samme fabrikat som installert anlegg, som kobles som en utvidelse av eksisterende installasjon, slik at funksjonalitet for effektfordeling og forbruksavlesing opprettholdes likt for alle brukere.

(2) For senere montering av ladepunkt må det søkes styret om samtykke, og samtykke forutsetter at eiendommens el-anlegg tåler senere etableringer. Seksjonseieren må ved slik senere etablering selv bekoste godkjent teknisk opplegg, kabling, uttak og egen måler for forbruk. Styret skal motta skriftlig melding (kopi fra installatør) når godkjent montering er foretatt.

Det er en forutsetning at strøm kun benyttes til lading for drift/funksjon av kjøretøy og at alle kostnader dekkes av den som disponerer/eier den gjeldende parkeringsplass.

Styret er berettiget til å fjerne kabler og annet utstyr som ikke er godkjent i henhold til ovennevnte.

4-6 Parkeringsplasser for personer med nedsatt funksjonsevne

(1) Har en seksjonseier, leietaker eller en i husstanden nedsatt funksjonsevne, kan denne kreve at styret pålegger en annen seksjonseier å bytte parkeringsplass. Bytteretten gjelder bare dersom den som krever bytte, allerede disponerer en parkeringsplass i sameiet. Styret bør tilstrebe at bytteplassen ligger i nærheten av søkers seksjon. Retten til å bruke en tilrettelagt plass varer så lenge et dokumentert behov er til stede.

(2) Retten gjelder bare parkeringsplasser som i vedtak etter plan- og bygningsloven er krevet opparbeidet til bruk av personer med nedsatt funksjonsevne.

(3) Denne bestemmelsen kan bare endres dersom samtlige seksjonseiere uttrykkelig sier seg enige. Kommunen har vetorett mot endring av vedtektsbestemmelsen. Vedtekten må registreres i Foretaksregisteret.

5. Vedlikeholdsplikt og erstatningsansvar

1. Seksjonseierens plikt til å vedlikeholde bruksenheten

(1) Seksjonseieren skal vedlikeholde bruksenheten slik at skader på fellesarealene og andre bruksenheter forebygges, og slik at de øvrige seksjonseierne slipper ulemper. Vedlikeholdsplikten omfatter også eventuelle tilleggsdeler til bruksenheten.

(2) Seksjonseierens vedlikeholdsplikt omfatter slikt som

1. inventar
 2. utstyr, som vannklosett, varmtvannsbereder, badekar og vasker
 3. apparater, for eksempel brannslukningsapparat
 4. skap, benker, innvendige dører med karmen
 5. listverk, skillevegger, tapet
 6. gulvbelegg, varmekabler, membran og sluk
 7. vegg-, gulv- og himlingsplater
 8. rør, ledninger, sikringsskap fra og med første hovedsikring eller inntakssikring
- i) innsiden av vinduer, veranda- og ytterdører til boligen

(3) Seksjonseieren skal vedlikeholde våtrom slik at lekkasjer unngås.

(4) Vedlikeholdet omfatter også nødvendig reparasjon og utskifting av det som er nevnt ovenfor, men ikke utskifting av sluk, vinduer, veranda- og ytterdører til bolig. Seksjonseier er likevel ansvarlig for utskifting av ødelagte vindusruter (f.eks. punkterte), dersom dette er et teknisk og økonomisk forsvarlig alternativ til å skifte ut hele vinduet.

(5) Seksjonseieren skal rense sluk og holde avløpsrør åpne frem til fellesledningen. Dette gjelder også sluk på balkong eller lignende som ligger til bruksenheten.

(6) Vedlikeholdsplikten omfatter ikke reparasjon eller utskifting av tak, bjelkelag, bærende veggkonstruksjoner og rør eller ledninger som er bygget inn i bærende konstruksjoner eller konstruksjonsmessig vedlikehold av balkonger/terrasser.

(7) Vedlikeholdsplikten omfatter også utbedring av tilfeldige skader, for eksempel skader som er forårsaket av uvær, innbrudd eller hærværk.

(8) Oppdager seksjonseieren skade i bruksenheten som sameiet er ansvarlig for å utbedre, plikter seksjonseieren straks å sende skriftlig varsel til styret.

(9) Seksjonseieren skal holde bruksenheten fri for insekter og skadedyr. Ved mistanke om insekter og skadedyr plikter seksjonseier straks å sende skriftlig varsel til styret.

(10) Ny eier av seksjonen har plikt til å utføre vedlikehold, inkludert reparasjoner og utskifting i seksjonen, selv om vedlikeholdet skulle vært utført av den tidligere seksjonseier.

(11) En seksjonseier som ikke oppfyller vedlikeholdsplikten, skal erstatte tap dette påfører sameiet eller andre seksjonseiere, jf. eierseksjonsloven § 34.

1. Sameiets plikt til å vedlikeholde og utbedre fellesarealer m.m.

(1) Sameiet skal holde utvendige og innvendige fellesarealer, inkludert bygningen og felles installasjoner, lekeplasser og grøntarealer forsvarlig ved like.

Vedlikeholdet skal utføres slik at skader på fellesarealene og de enkelte bruksenhetene forebygges, og slik at seksjonseierne slipper ulemper. Vedlikeholdsplikten omfatter alt som ikke faller inn under den enkelte seksjonseiers vedlikeholdsplikt, jf. punkt 5-1.

Vedlikeholdsplikten omfatter også reparasjon og utskifting når det er nødvendig, og utbedring av tilfeldige skader.

(2) Vedlikeholdsplikten omfatter også felles installasjoner som går gjennom bruksenheter, slik som rør, ledninger, kanaler og felles varmeanlegg inklusive radiatorer. Sameiet har rett til å føre nye slike installasjoner gjennom bruksenhetene hvis det ikke skaper vesentlig ulempe for den aktuelle seksjonseieren. Sameiets vedlikeholdsplikt omfatter også utvendig vedlikehold av vinduer, veranda- og ytterdører til boligene.

(3) Sameiets vedlikeholdsplikt omfatter også slikt som utskifting av sluk, vinduer, veranda- og ytterdører til boligene, konstruksjonsmessig vedlikehold av balkonger/private terrasser, eller reparasjon og utskifting av tak, bjelkelag, bærende veggkonstruksjoner, samt rør eller ledninger som er bygd inn i bærende konstruksjoner med unntak av varmekabler.

(4) Seksjonseieren skal gi sameiet adgang til bruksenheten for å vedlikeholde, installere og kontrollere felles installasjoner. Kontroll og arbeid i bruksenhetene skal varsles i rimelig tid og gjennomføres slik at det ikke skaper unødvendig ulempe for seksjonseieren eller andre brukere.

(5) Et sameie som ikke oppfyller sin vedlikeholdsplikt, skal erstatte tap dette påfører seksjonseierne gjennom skader på bruksenhetene, jf. eierseksjonsloven § 35.

(6) Drift og vedlikehold av serviceområdet med tilhørende inventar er fordelt mellom sameiet og Selvaag Pluss Service AS i den inngåtte Serviceavtalen, hvor det i avtalens § 8.3 *Drifts og vedlikeholdsansvar for Serviceområdet, innredning og utstyr* fremkommer følgende:

«Pluss Service [er] ansvarlig for løpende fornyelse og utskifting av inventar og utstyr slik at Serviceområdet til enhver tid fremstår med samme standardnivå som ved oppstart dog hensyntatt naturlig elde og slitasje.

Pluss Service skal sørge for og bekoste vanlig vedlikehold av overflater, møbler, inventar, løst utstyr og kjøkkenmaskiner i Serviceområdet.

Sameiet skal sørge for og bekoste vedlikehold og fornyelser, herunder utskiftninger av faste installasjoner så som peis, ventilasjon, vindusflater, dører, røropplegg, låser, gulv, himlinger, vegger, elektriske ledninger fra apparattavle eller sikringsboks, maskiner som ikke naturlig hører inn under Plusskonseptet, annet elektrisk utstyr og tekniske installasjoner. Opplistingen er ikke uttømmende.

Brukerne plikter å behandle inventar med tilbørlig aktsomhet. Skader som skyldes uaktsom bruk kan kreves erstattet av Sameiet.

Pluss Service er ikke ansvarlig for bygningstekniske mangler. Pluss Service har imidlertid rett og plikt til å besørge utført for Sameiets regning nødvendige utbedringstiltak, skadebegrensende eller forebyggende tiltak som ikke kan utsettes uten fare for skade på lokaler, inventar, utstyr eller bygningen for øvrig.

Utgifter forbundet med drift og vedlikehold som ikke omfattes av det ordinære vedlikehold av Serviceområdet, herunder oppvarming, strøm, gass og ordinære felleskostnader skal betales av Sameiet.

Pluss Service besørger og bekoster normalt innvendig renhold av Serviceområdet. Utvendig vask av vinduer, dører og fasade omfattes ikke av renholdsplikten.»

Denne fordelingen er avtalefestet og kan ikke endres av sameiet uten samtykke fra Selvaag Pluss Service AS.

6. Felleskostnader, pantesikkerhet og heftelsesform

1. Felleskostnader

(1) Kostnader med eiendommen som ikke knytter seg til den enkelte bruksenhet, er felleskostnader. Felleskostnader skal fordeles mellom seksjonseierne etter sameiebrøken med mindre annet følger av disse vedtektene.

Kostnader som etter sin art bare eller i det vesentlige er knyttet til bruken av hhv. boligseksjonene eller næringsseksjoner (lokaler) eller utelukkende eller i det alt vesentlige kommer hhv boligseksjonene eller næringsseksjoner (lokaler) til gode, skal fordeles mellom boligseksjonene etter innbyrdes sameierbrøk, eller på hver enkelt næringsseksjon etter innbyrdes sameierbrøk.

(2) Kostnader forbundet med kollektivt bredbånd og tv fordeles med en lik andel pr. tilknyttet seksjon.

(3) Kostnader til fjernvarme inngår i felleskostnadene, herunder kostnader til varmt tappevann i leilighetene, vannbåren varme/radiatoranlegg etc. Det samme gjelder kommunalt vann- og avløp. Det er installert individuell måling for hver eierseksjon. Kostnadene til fjernvarme og kommunalt vann- og avløp skal fordeles iht. målt forbruk, dersom det ligger til rette for dette. Det kreves inn et månedlig akontobeløp til dekning av seksjonseiers forbruk til fjernvarme og kommunalt vann og avløp, som avregnes iht avtalt periode.

(4) Eiere av p-plass i næringsseksjon 248 (parkering) og p-plasser seksjonert som tilleggsareal skal kun dekke kostnader til garasjeanlegget slik det kommer frem av vedtektenes pkt 4-3 og 4-4.

(5) For basistjenester iht Serviceavtale med Selvaag Pluss Service AS svarer Sameiet en fast månedlig avgift uavhengig av den enkelte sameiers eller sameiets forbruk ("Serviceavgiften"). Serviceavgiften faktureres for alle boligseksjoner tilknyttet «Plusskonseptet» samlet. Det vises til §2.3 Serviceavgift i Serviceavtale, jfr vedtektenes § 3-2 og 3-3.

Ved ikrafttredelse jfr. § 2.3 i *Serviceavtalen* er prisen fastsatt til kr 1 000,- inkl. mva per seksjon per måned. I tillegg tilkommer andel drift og vedlikeholdskostnader for serviceområdet-

Serviceavgiften og øvrige drifts og vedlikeholdskostnader tilknyttet serviceområdet fordeles med likt beløp pr boligseksjon som er tilknyttet «Plusskonseptet», jfr pkt 3-2-1 og 3-3.

Serviceavgiften kan endres. Ved sammenslåing av to eller flere seksjoner beregnes 50 % av serviceavgiften i tillegg per ekstra seksjon som innlemmes i seksjonen.

(6) Næringsseksjon 242,243,244 (lokaler) skal for egen regning dekke utgifter til egen renovasjon, og vann- og avløp, og tekniske anlegg og installasjoner som er installert særskilt for disse.

(7) Dersom særlige grunner taler for det, kan kostnadene fordeles etter nytten for den enkelte bruksenhet eller etter forbruk.

(8) Dersom de seksjonseierne som berøres, uttrykkelig sier seg enige, kan det i vedtektene fastsettes en annen fordeling enn den som følger av vedtektenes pkt 6.

(9) Enhver endring av fordelingsnøkkelen som utføres i strid med denne bestemmelse er ugyldig.

(10) Ved kostnadsfordeling mellom ulike typer næring og bolig kan det føres avdelingsregnskap.

6-2 Betaling av felleskostnader

(1) Den enkelte seksjonseier skal forskuddsvis betale et akontobeløp som fastsettes på årsmøtet, eller av styret, for å dekke sin andel av felleskostnadene.

(2) Akontobeløpet kan også dekke avsetning av midler til framtidig vedlikehold, påkostninger eller andre fellestiltak på eiendommen dersom årsmøtet har vedtatt slik avsetning. Midlene skal settes på egen bankkonto. Avsetning til vedlikehold er en felleskostnad og innbetalingene skal følge sameiebrøk.

6-3 Panterett for seksjonseierens forpliktelse

De andre seksjonseierne har lovbestemt panterett i seksjonen for krav mot seksjonseieren som følger av sameieforholdet, jf. eierseksjonslovens § 31. Pantekravet kan ikke overstige et beløp som for hver bruksenhet svarer til to ganger folketrygdens grunnbeløp på det tidspunktet tvangsdekning besluttet gjennomført. Panteretten omfatter også krav som skulle ha vært betalt etter at det er kommet inn en begjæring til namsmyndighetene om tvangsdekning.

6-4 Seksjonseierens heftelse for sameiets ansvar og forpliktelser utad

Den enkelte seksjonseier hefter for felles ansvar og forpliktelser etter sin sameierbrøk.

7 Pålegg om salg og fravikelse av bruksenheten (utkastelse)

7-1 Mislighold

Seksjonseiers brudd på sine forpliktelser overfor sameiet utgjør mislighold. Som mislighold regnes blant annet manglende betaling av felleskostnader, forsømt vedlikeholdsplikt, ulovlig bruk og brudd på ordensregler

7-2 Pålegg om salg av seksjonen

Hvis en seksjonseier til tross for skriftlig advarsel vesentlig misligholder sine plikter, kan styret pålegge vedkommende å selge seksjonen, jf. eierseksjonsloven § 38. Advarselen skal opplyse om at vesentlig mislighold gir styret rett til å kreve seksjonen solgt.

7-3 Pålegg om fravikelse av bruksenheten (utkastelse)

Hvis seksjonseierens eller brukerens oppførsel medfører fare for ødeleggelse eller vesentlig forringelse av eiendommen, eller seksjonseierens eller brukerens oppførsel er til alvorlig plage eller sjanse for eiendommens øvrige brukere, kan styret kreve fravikelse av seksjonen etter bestemmelsene i tvangsfullbyrdsloven kapittel 13, jf. eierseksjonsloven § 39.

8. Styret og dets vedtak

8-1 Styret – Sammensetning, valg, tjenestetid og vederlag

(1) Sameiet skal ha et styre. Styret skal bestå av en leder og to til fire andre medlemmer. Det kan velges inntil 2 varamedlemmer.

(2) Styremedlemmene tjenestegjør i to år hvis ikke årsmøtet har bestemt noe annet. Varamedlemmer velges for ett år. Styremedlem og varamedlem kan gjenvelges.

(3) Årsmøtet skal velge styret med vanlig flertall av de avgitte stemmer. Styreleder skal velges særskilt.

(4) Årsmøtet skal fastsette eventuelt vederlag til styret for foregående styreperiode. Styret bestemmer fordelingen av vederlaget.

(5) Når særlige forhold foreligger, har et styremedlem rett til å fratre før tjenestetiden er ute. Styret skal ha et rimelig forhåndsvarsel om fratredelsen. Ved fratreden må forretningsfører varsles.

(6) Årsmøtet kan med vanlig flertall beslutte at et medlem av styret skal fratre.

8-2 Styremøter

(1) Styreleder skal sørge for at styret møtes så ofte det trengs. Et styremedlem eller forretningsføreren kan kreve at styret sammenkalles.

(2) Styremøtet skal ledes av styrelederen. Er ikke styrelederen til stede, og det ikke er valgt noen nestleder, skal styret velge en møteleder.

(3) Styret er beslutningsdyktig når mer enn halvparten av alle styremedlemmene er til stede. Beslutninger kan treffes med mer enn halvparten av de avgitte stemmene. Står stemmene likt, gjør møtelederens stemme utslaget. De som stemmer for en beslutning, må likevel utgjøre mer enn en tredjedel av alle styremedlemmene

(4) Styret skal føre protokoll fra styremøtene. Alle de fremmøtte styremedlemmene skal undertegne protokollen. Protokollen kan undertegnes elektronisk. Protokollen skal sendes til forretningsfører.

8-3 Styrets oppgaver

Styret skal sørge for vedlikehold og drift av eiendommen og ellers sørge for forvaltningen av sameiets anliggender i samsvar med lov, vedtekter og beslutninger på årsmøtet.

8-4 Styrets beslutningsmyndighet

(1) Styret skal ta alle beslutninger som ikke i loven eller vedtektene er lagt til andre organer. Beslutninger som kan tas med et vanlig flertall på årsmøtet, kan også tas av styret om ikke annet følger av lov, vedtekter eller årsmøtets beslutning i det enkelte tilfelle.

(2) Styret kan ikke ta beslutninger eller handle på en måte som er egnet til å gi noen seksjonseiere eller utenforstående en urimelig fordel på andre seksjonseieres bekostning.

8-5 Inhabilitet

Et styremedlem kan ikke delta i behandlingen eller avgjørelsen av noe spørsmål som medlemmet selv eller dennes nærstående har en fremtredende personlig eller økonomisk særinteresse i.

8-6 Styrets representasjonsadgang og ansvar

(1) Styret har rett til å representere seksjonseierne og forplikte dem med sin underskrift i saker som gjelder seksjonseiernes felles rettigheter og plikter. Dette omfatter også å gjennomføre beslutninger truffet av årsmøtet eller styret, og rettigheter og plikter som ellers angår fellesareal og fast eiendom.

(2) Styret kan også gjøre gjeldende krav seksjonseiere har mot utbyggeren dersom kravet knytter seg til mangler ved fellesarealene eller forsinket ferdigstillelse av disse.

(3) Seksjonseierne forpliktes ved underskrift av styreleder og ett styremedlem i fellesskap.

9. Årsmøtet

9-1 Årsmøtets myndighet og mindretallsvern.

(1) Årsmøtet har den øverste myndigheten i sameiet.

(2) Et flertall på årsmøtet kan ikke ta beslutninger som er egnet til å gi noen seksjonseiere eller utenforstående en urimelig fordel på andre seksjonseieres bekostning.

9-2 Tidspunkt for årsmøtet

(1) Ordinært årsmøte skal holdes hvert år innen utgangen av juni. Styret skal på forhånd varsle seksjonseierne om dato for møtet og om siste frist for å innlevere saker som ønskes behandlet.

(2) Ekstraordinært årsmøte skal holdes når styret finner det nødvendig, eller når minst to seksjonseiere som til sammen har minst ti prosent av stemmene, krever det og samtidig oppgir hvilke saker de ønsker behandlet.

(3) Styret beslutter hvordan årsmøtet skal gjennomføres. Årsmøtet skal gjennomføres som fysisk møte dersom minst to seksjonseiere som til sammen har minst ti prosent av stemmene, krever det. Styret kan sette en frist for når et krav om fysisk møte kan settes frem. Fristen kan tidligst løpe fra seksjonseierne har blitt informert om hvilke saker årsmøtet skal behandle, og må være så lang at seksjonseierne får rimelig tid til å vurdere om de skal fremme krav om fysisk møte. Dersom årsmøtet ikke gjennomføres som fysisk møte, må styret sørge for en forsvarlig gjennomføring og at det foreligger systemer som sikrer at lovens krav til årsmøte er oppfylt. Systemene må sikre at deltakelsen og stemmegivningen kan kontrolleres på en betryggende måte, og det må benyttes en betryggende metode for å bekrefte deltakernes identitet.

9-3 Innkalling til årsmøte

(1) Styret innkaller til årsmøte med et varsel som skal være på minst åtte og høyst tjue dager. Styret kan om nødvendig innkalle til ekstraordinært årsmøte med kortere varsel, men varselet kan aldri være kortere enn tre dager. Innkallingen skal samtidig sendes til forretningsfører.

(2) Innkallingen skjer skriftlig. Som skriftlig regnes også elektronisk kommunikasjon.

(3) Innkallingen skal tydelig angi de sakene årsmøtet skal behandle. Skal årsmøtet kunne behandle et forslag som etter loven eller vedtektene må vedtas med minst to tredjedels flertall av de avgitte stemmene, må hovedinnholdet være angitt i innkallingen.

(4) Saker som en seksjonseier ønsker behandlet i det ordinære årsmøtet, skal nevnes i innkallingen når styret har mottatt krav om det før fristen i vedtektenes punkt 9-2 (1).

9-4 Saker årsmøtet skal behandle

(1) Årsmøtet skal behandle de sakene som er angitt i innkallingen til møtet.

(2) Uten hensyn til om sakene er nevnt i innkallingen, skal det ordinære årsmøtet:

1. behandle styrets årsrapport
2. behandle og eventuelt godkjenne styrets regnskap for foregående kalenderår
3. velge styremedlemmer
4. behandle vederlag til styret

(3) Årsberetning, regnskap og eventuell revisjonsberetning skal senest en uke før ordinært årsmøte sendes ut til alle sameiere med kjent adresse. Dokumentene skal dessuten være tilgjengelige i årsmøtet.

(4) Bortsett fra saker som skal behandles av ordinært årsmøte, kan årsmøtet bare ta beslutning om saker som er angitt i innkallingen til møtet. Hvis alle seksjonseiere er til stedet på årsmøtet og stemmer for det, kan årsmøtet også ta beslutning i saker som ikke står i innkallingen. At saken ikke er nevnt i innkallingen, er ikke til hinder for at styret beslutter å innkalle til nytt årsmøte for å avgjøre forslag som er fremsatt i møtet.

9-5 Hvem kan delta i årsmøtet

(1) Alle seksjonseiere har rett til å delta på årsmøtet med forslags-, tale- og stemmerett. Ektefelle, samboer, eller annet medlem av husstanden til eieren av en boligseksjon har rett til å være til stede på årsmøtet og uttale seg.

(2) Styremedlemmer, forretningsfører, revisor og leier av boligseksjon har rett til å være til stede på årsmøtet og til å uttale seg. Styreleder og forretningsfører har plikt til å være til stede med mindre det er åpenbart unødvendig eller de har gyldig forfall.

(3) En seksjonseier kan møte ved fullmektig. Fullmakten kan når som helst tilbakekalles. Fullmakten kan ikke angi hva fullmektigen skal stemme. Seksjonseieren har rett til å ta med en rådgiver til årsmøtet. Rådgiveren har bare rett til å uttale seg dersom et flertall på årsmøtet tillater det.

9-6 Møteledelse og protokoll

(1) Styrelederen leder årsmøtet med mindre årsmøtet velger en annen møteleder. Møteleder behøver ikke å være seksjonseier.

(2) Møtelederen har ansvar for at det føres protokoll over alle saker som behandles, og alle beslutninger som tas på årsmøtet. Møtelederen og minst én seksjonseier som utpekes av årsmøtet blant dem som er til stede, skal underskrive protokollen. Protokollen skal til enhver tid holdes tilgjengelig for seksjonseierne.

9-7 Beregning av flertall og opptelling av stemmer på årsmøte

(1) I årsmøtet har hver seksjon stemme etter sin sameierbrøk, og flertallet regnes etter antall avgitte stemmer.

Saker som kun angår boligseksjonene avgjøres av boligseksjonene alene og hver boligseksjon har da 1 stemme og flertallet regnes etter antall avgitte stemmer.

(2) For en seksjon med flere eiere kan det bare avgis en stemme.

(3) Ved opptelling av stemmer anses blanke stemmer som ikke avgitt. Står stemmene likt, avgjøres saken ved loddtrekning.

9-8 Flertallskrav ved ulike beslutninger på årsmøtet

(1) Beslutninger på årsmøtet tas med vanlig flertall av de avgitte stemmene hvis ikke annet flertallskrav er fastsatt i eierseksjonsloven eller vedtektene. Vedtektene kan ikke fastsette strengere flertallskrav enn det som er fastsatt i loven.

(2) Det kreves et flertall på minst to tredjedeler av de avgitte stemmene på årsmøtet for å ta beslutning om

- a) ombygging, påbygging eller andre endringer av bebyggelsen eller tomten som går ut over vanlig forvaltning og vedlikehold i det aktuelle sameiet
- b) omgjøring av fellesarealer til nye bruksenheter eller utvidelse av eksisterende bruksenheter

- c) salg, kjøp, utleie eller leie av fast eiendom, inkludert seksjoner i sameiet som tilhører eller skal tilhøre seksjonseierne i fellesskap, eller andre rettslige disposisjoner over fast eiendom som går ut over vanlig forvaltning
- d) samtykke til at formålet for én eller flere bruksenheter endres fra boligformål til annet formål eller omvendt
- e) samtykke til reseksjonering som nevnt i eierseksjonslovens § 20 annet ledd annet punktum
- f) Overføring av vedlikeholdsplikt fra seksjonseier til sameiet, jf. eierseksjonsloven § 32 åttende ledd.
- g) endring av vedtektene

(3) Vedtak om overføring av vedlikeholdsplikt fra sameiet til en eller flere seksjonseiere kreves i tillegg til to tredjedeler av de avgitte stemmer, også samtykke fra de berørte, jf. eierseksjonsloven § 33 tredje ledd.

9-9 Flertallskrav for særlige bomiljøtiltak

(1) Tiltak som har sammenheng med seksjonseierens bo- eller bruksinteresser, og som går ut over vanlig forvaltning, og som fører med seg økonomisk ansvar eller utlegg for seksjonseierne i fellesskap på mindre enn fem prosent av de årlige felleskostnadene, besluttet med vanlig flertall av de avgitte stemmene på årsmøtet. Hvis tiltaket fører med seg økonomisk ansvar eller utlegg for seksjonseierne i fellesskap på mer enn fem prosent av de årlige felleskostnadene, kreves det flertall på minst to tredjedeler av de avgitte stemmene på årsmøtet.

(2) Hvis tiltakene fører med seg et samlet økonomisk ansvar eller utlegg for enkelte seksjonseiere på mer enn halvparten av folketrygdens grunnbeløp på det tidspunktet tiltaket besluttet, kan tiltaket bare gjennomføres hvis disse seksjonseierne uttrykkelig sier seg enige.

9-10 Beslutninger som krever enighet fra alle seksjonseiere

(1) Alle seksjonseiere må, enten på årsmøtet eller på et annet tidspunkt, uttrykkelig si seg enige hvis sameiet skal kunne ta beslutning om

1. salg eller bortfeste av hele eller vesentlige deler av eiendommen
2. oppløsning av sameiet
3. tiltak som medfører vesentlig endring av sameiets karakter
4. tiltak som går ut over seksjonseierens bo- eller bruksinteresser, uavhengig av størrelsen på kostnaden som tiltaket medfører, og uavhengig av hvor stort økonomisk ansvar eller utlegg tiltaket medfører for de enkelte seksjonseiere.

9-11 Inhabilitet

Ingen kan delta i en avstemning om

1. et søksmål mot en selv eller ens nærstående
2. ens eget eller ens nærståendes ansvar overfor sameiet
3. et søksmål mot andre eller andres ansvar overfor sameiet dersom egen interesse i saken er vesentlig og kan stride mot sameiets interesser
4. pålegg eller krav etter eierseksjonsloven §§ 38 og 39 som er rettet mot en selv eller ens nærstående.

Dette gjelder også for den som opptrer ved eller som fullmektig.

10 Forretningsfører, regnskap, revisjon og forsikring

10-1 Forretningsfører

Sameiet skal ha forretningsfører. Styret ansetter forretningsfører og andre funksjonærer i samsvar med eierseksjonsloven § 61.

10-2 Regnskap og revisjon

Styret skal sørge for ordentlig og tilstrekkelig regnskapsførsel.

Regnskapet skal revideres av en revisor valgt av årsmøtet. Revisor tjenestegjør inntil annen revisor blir valgt.

10-3 Forsikring

(1) Styret er ansvarlig for at eiendommen til enhver tid er forsvarlig forsikret i et godkjent forsikringsselskap. Forsikringen skal også omfatte huseieransvarsforsikring, styreansvarsforsikring og rettshjelpsforsikring. Innboforsikring er den enkelte sameier selv ansvarlig for å tegne

(2) Selv om sameiets forsikring brukes, skal styret pålegge seksjonseier å betale egenandelen dersom skadeårsaken ligger innenfor seksjonseiers ansvar.

11 Diverse opplysninger

11-1 Definisjoner

I disse vedtektene menes med

1. eierseksjon: eierandel i en bebygd eller planlagt bebygd og seksjonert eiendom, med enerett for eieren til å bruke en bestemt bruksenhet i eiendommen.
2. bruksenhet: et avgrenset areal av en seksjonert eiendom som en seksjonseier har enerett til å bruke til bolig eller annet formål. En bruksenhet består av en hoveddel og kan også ha tilleggsdeler. Bruksenheten må ha innvendige arealer og kan også ha utvendige arealer.
3. bruksenhetens hoveddel: en sammenhengende og klart avgrenset del av en bygning, med egen inngang.
4. bruksenhetens tilleggsdel: de delene av bruksenheten som ikke er hoveddel.

5. fellesareal: de delene av eiendommen som ikke inngår i bruksenheterne.
6. boligseksjon: en seksjon som skal brukes til helårsbolig eller fritidsbolig.
7. næringsseksjon: en seksjon som skal brukes til annet enn bolig.
8. samleseksjon: en seksjon som omfatter alle bruksenheter med samme formål.
9. sameiebrøk: seksjonseierens forholdsmessige eierandel i sameiet.
10. seksjonering: å dele en eiendom i flere bruksenheter etter reglene i loven her.
11. reseksjonering: en ny seksjonering av en eller flere seksjoner i en allerede seksjonert eiendom.
12. sameiet (eierseksjonssameiet): fellesskapet av alle seksjonseierne.

11-2 Hjemmelshaver til formuesgode

Sameie kan registreres som hjemmelshaver til et formuesgode som er registrert i et realregister.

11-3 Endringer i vedtektene

Endringer i sameiets vedtekter kan besluttet av årsmøtet med minst to tredjedeler av de avgitte stemmer om ikke disse vedtektene eller eierseksjonsloven stiller strengere krav.

11-4 Generelle plikter

Seksjonseierne plikter å overholde bestemmelsene som følger av kommunens seksjoneringsvedtak, lov om eierseksjoner, disse vedtekter samt eventuelle ordensregler fastsatt av årsmøtet. Dersom ikke annet følger av disse vedtekter, gjelder reglene i eierseksjonsloven av 16. juni 2017 nr 65.

11-5 Medlemskap/eierskap i felles utomhussameie/driftsforening/velforening i «Skårerbyen»

Skårerbyen 2 Sameie har rett og plikt til å være medlem/eier av evt. utomhussameier/drifts-velforening, fjernvarmesentraler som blir opprettet innenfor utbyggingsprosjektet "Skårerbyen". Slik rett og plikt kan bli tinglyst på sameiets eiendom.

Sameiet er forpliktet til å delta i drift og vedlikehold av og til å bære sin forholdsmessige del av utgiftene til de utomhus sameier/drifts- velforeninger, fjernvarmesentraler som blir opprettet.

Utbygger vil fastsette nærmere bestemmelser om rettigheter, forpliktelser og kostnadsfordeling for de utomhussameier/drifts-velforening, fjernvarmesentraler som blir etablert og Skårerbyen 2 Sameie er forpliktet til å etterleve disse.

11-8 Midlertidige bestemmelser i byggetiden

Utbyggingsprosjektet "Skårerbyen" er planlagt gjennomført ved utbygging i flere byggetrinn, med en planlagt bebyggelse på ca 1000-1100 boliger med 1 eller flere næringsseksjoner, felles utomhusarealer, anleggseiendommer, felles driftsforening mv.

Utbygger Skårer Bolig AS/Selvaag Bolig ASA, evt den disse utpeker, og deres rettsetterfølgere står fritt til å igangsette og ferdigstille byggetrinn.

Skårer Bolig AS/ Selvaag Bolig ASA har som utbygger av eiendommene i «Skårerbyen» rett til å utføre nødvendige bygningsmessige arbeider for å fullføre prosjektet. Denne retten omfatter etablering av adkomst over og under bakken, etablering av grøntanlegg, sammenføyning og tilknytning av bygningsmassen og anleggelse av kulverter. I forbindelse med utføringen av disse arbeidene har utbygger rett til å ha stående anleggsmaskiner, utstyr, brakker m.v., gjerder og skilt på eiendommene.

Inntil utbyggingsprosjektet "Skårerbyen" er ferdig utbygget, er sameiet og seksjonseierne forpliktet til å yte nødvendig medvirkning til at utbygger, evt den utbygger utpeker, kan gjennomføre en helhetlig utbygging i samsvar med utbyggers/selgers planer og med de endringer som evt. blir gjort underveis. Sameiet er herunder forpliktet til å la utbygger/selger vederlagsfritt benytte deler av sameiets utvendige fellesarealer midlertidig for adkomst, plassering lagring av utstyr/rigg med mer som er nødvendig i anleggsperioden

Denne vedtektsbestemmelsen kan ikke endres uten samtykke fra utbygger eller utbyggers rettsetterfølger. Denne vedtektsbestemmelse bortfaller uten behandling i årsmøtet når utomhusanlegg og fellesarealer er overtatt for siste byggetrinn i utbyggingsprosjektet "Skårebyen".

#Vedlegg 1: Tinglyst seksjonering

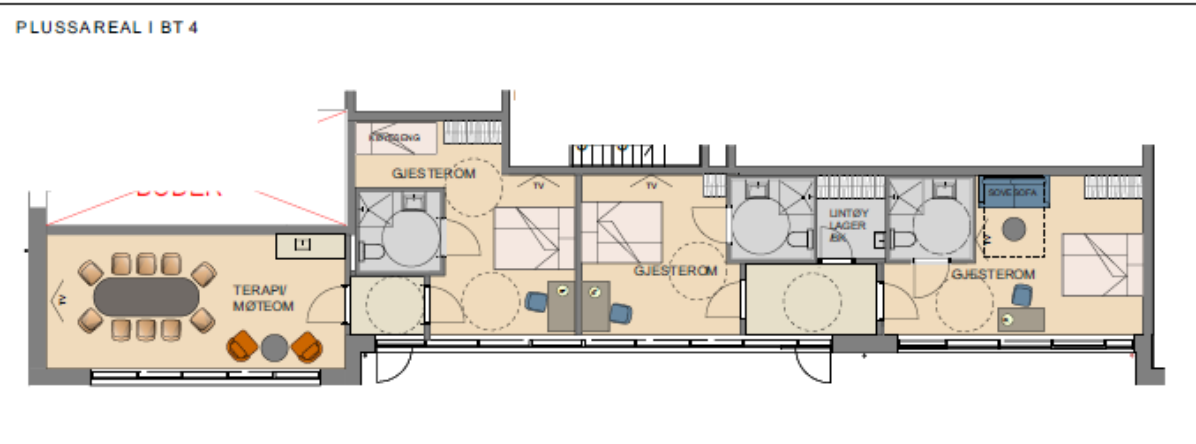
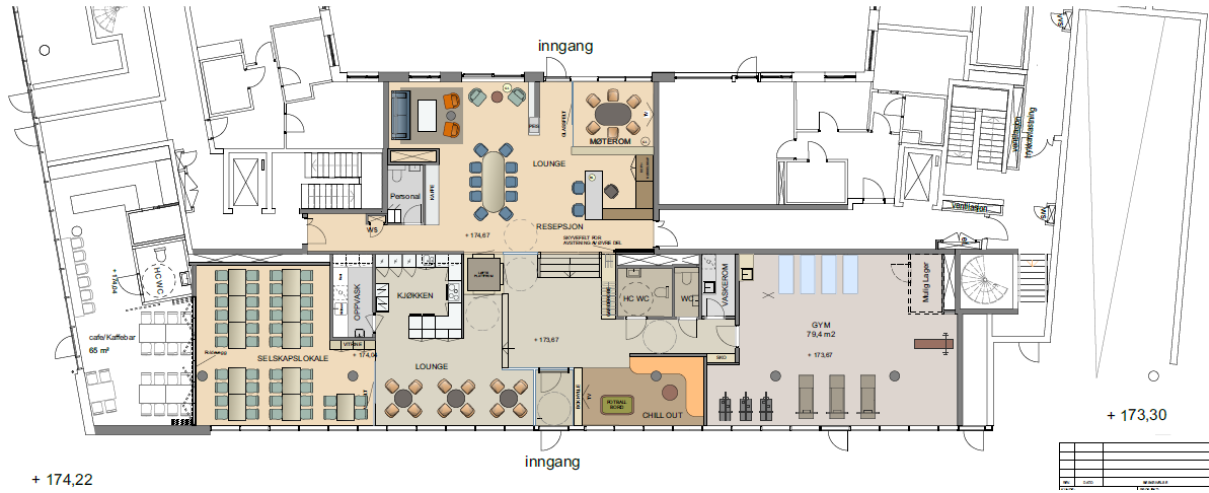
#Vedlegg 2: Serviceavtale Selvaag Pluss Service AS

#Vedlegg 3: Arealer med enerett til bruk, jfr pkt 3-2

#Vedlegg 4: Vedtekter næringsseksjon 248 (parkering) Skårerbyen 2 Garasjesameie

#Vedlegg 5: Oversikt over garasje p-plasser/fordeling

#Vedlegg 3: Arealer med enerett til bruk, jfr pkt 3-2
[Foreløpig – kan bli endret ifbm med detaljprosjektering]



#Vedlegg 4: Vedtekter for Skårerbyen 2 Garasjesameie

VEDTEKTER FOR

Skårerbyen 2 Garasjesameie

Fastsatt av utbygger «Skårer Bolig AS/Selvaag Bolig ASA» som hjemmelshaver, ifb med salg av p-plasser i prosjektet "Skårerbyen"

Vedtektene tiltredes ved kjøp av p-plass i gnr.102, bnr. 463, snr. 248 i Lørenskog kommune

§ 1

Navn

Sameiets navn er Skårerbyen 2 Garasjesameie.

§ 2

Hva sameiet omfatter

Sameiet omfatter eiendommen gnr.102, bnr. 463, snr. 248, i Lørenskog som er en næringsseksjon med tilleggsdeler bestående av biloppstillingsplasser og med kjørebane og adkomstarealer i Skårerbyen 2 Sameie.

Sameierne eier en ideell andel av sameiets eiendom, og er i henhold til vedtektene tildelt spesielle rettigheter og plikter til deler av sameiets eiendom.

Sameiet består av andeler med en sameiebrøk, som fordeler seg som følger;

1 andel for p-plass til bil, hver utgjørende 1/ 164 til sammen	164/164
--	---------

3

Formål

Formål er å drifte og forvalte seksjon 248, parkeringsarealet med kjørebane og adkomstarealer til det beste for eierne av sameiet.

§ 4

Fysisk bruk av sameiets eiendom

Den enkelte sameier har enerett til bruk av en eller flere p-plasser i seksjonen slik det nærmere er bestemt i disse vedtekter, jf. § 6, og har for øvrig lik rett til å utnytte parkeringskjellerens fellesarealer til det de er beregnet eller vanligvis brukt til.

Som **vedlegg 1** følger en tegning over garasjen med angivelse av parkeringsplassene med nummerering. Styret/forretningsfører fører oversikt over hvem som til enhver tid er disponerer eksklusiv bruksrett av de ulike p-plasser.

Det kan ikke fattes vedtak i sameiet som berører fordelingen av parkeringsplasser uten at de berørte sameierne har gitt sitt samtykke til dette, med mindre annet fremkommer av disse vedtekter.

Eiendommen kan, uten hensyn til om det er undergitt eksklusiv bruksrett eller utgjør fellesareal, bare nyttes i samsvar med formålet, jf. § 3, og innenfor de rammer og begrensninger som følger av disse vedtekter. Bruken av eiendommen må ikke på en urimelig eller unødvendig måte være til skade eller ulempe for andre sameiere.

All ferdsel i sameiets eiendom og i kjørebane og adkomstarealer skal skje hensynsfullt og slik at annen ferdsel ikke unødig hindres eller skade unødig forvoldes. Det er ikke tillatt å parkere utenfor oppmålte parkeringsplasser.

Det er ikke tillatt å drive næringsvirksomhet i eller fra sameiets eiendom. Det er heller ikke tillatt å drive verksted eller utøve verkstedsliknende aktiviteter i tilknytning til biler som er parkert på sameiets eiendom. For øvrig vises til evt. ordensreglement fastsatt av styret iht. § 12.

(1) En seksjonseier/sameier kan med samtykke fra styret i Skårerbyen 2 Sameie anlegge ladepunkt for elbil og ladbare hybrider i tilknytning til en parkeringsplass seksjonen disponerer, eller andre steder som styret anviser. Styret kan bare nekte samtykke dersom det foreligger en saklig grunn.

(2) Kostnader til etablering av ladepunkt, vedlikehold og strøm dekkes av den enkelte seksjonseier. Strøm betales etter målt forbruk der måler er installert, eller ved et beløp fastsatt av styret i Tiedemannsparken Sameie evt. fra styret i Tiedemannsparken Garasjesameie dersom det ikke er egen måler.

Alle sameiere i garasjesameiet må innrette seg etter bestemmelser fastsatt i Skårerbyen 2 Sameies vedtekter og husordensregler for bruk av p-kjelleren og for atkomst til eiendommen.

§ 5

Rettslige disposisjoner

Alle sameierne har en ideell andel i sameiet iht. eierbrøk angitt i tinglyst skjøte. Utbygger Skårer Bolig AS/Selvaag Bolig ASA av prosjektet "Skårerbyen" vil eie de parkeringsplasser/boder som ikke er solgt.

Sameieandel med rett til parkeringsplass i seksjon 248 kan bare pantsettes, selges og for øvrig disponeres over innenfor rammen av disse vedtekter jf. § 6. Skjøte på slik sameieandel skal påføres egen erklæring om dette.

Enhver rettslig disponering av sameieandel skal uten ugrunnet opphold meldes skriftlig til styret i Skårerbyen 2 Sameie eller til sameiets styret eller til forretningsfører med opplysning om hva disponeringen gjelder og mellom hvilke parter disponeringen gjelder.

Sameierne har ikke forkjøps eller innløsningsrett til øvrige sameieres sameieandel utover det som uttrykkelig følger av disse vedtekter. Det vises dog til styrets rett til å kreve salg av sameieandel med rett til parkeringsplass iht. § 6 under.

Sameierne kan ikke kreve oppløsning eller bruksdeling av sameiet iht. sameielovens §§ 14 og 15.

§ 6

Disposisjonsrett over sameieandel med rett til parkeringsplass

En sameieandel gir bruksrett til en eller flere bestemte p-plasser i sameiets eiendom i forhold til eierbrøk. Rettigheten til bruk av den enkelte p-plass er fordelt av utbygger

forbindelse med det første salget av p-plassene/sameieandelene, herunder fordeling av HC-plasser.

Parkeringsplassene i sameiets garasjeanlegg er fordelt på sameierne slik det fremgår av vedlagte bruksplan – **Vedlegg 1**.

Eierandel i næringsseksjon 248 (parkering) kan dersom den ikke selges eller overføres sammen med eierseksjon i Skårerbyen 2 Sameie kun selges eller overføres til andre seksjonseiere eller boligselskap innenfor utbyggingsområdet «Skårerbyen»

Utbygger [Skårer Bolig AS] forbeholder seg retten til å selge sameieandel med rett til parkeringsplass til andre seksjonseiere i øvrige boligselskaper eller til andre boligselskaper

som etableres innenfor utbyggingsområdet Skårerbyen, eller til selskap som driver med bildelingsløsning o.l. Utbygger vil eie og disponere p-plasser som ikke er solgt, og kan selge og eller leie ut p-plass fritt.

Sameiers eierrett (hjemmel) til den respektive eierandel i næringsseksjon 249 (parkering) vil ved den første kjøpers overtagelse av hver enkelt plass ved garasjeanleggets ferdigstilling bli registrert på den respektive sameiers seksjon i grunnboken ved tinglysning (realkobling). Dersom den ideelle andelen i næringsseksjon 249 (parkering) ikke skal følge tilhørende seksjon i Skårerbyen 2 Sameie ved senere salg, må selger eller kjøper selv overføre den ideelle eierandelen til kjøper/kjøpers seksjon, jfr 3. og 4. avsnitt.

Har en seksjonseier/sameier, leietaker eller en i husstanden nedsatt funksjonsevne, kan denne kreve at styret pålegger en annen seksjonseier å bytte parkeringsplass. Bytteretten gjelder bare dersom den som krever bytte, allerede disponerer en parkeringsplass i sameiet. Styret bør tilstrebe at bytteplassen ligger i nærheten av søkers seksjon. Retten til å bruke en tilrettelagt plass varer så lenge et dokumentert behov er til stede.

Retten gjelder bare parkeringsplasser som i vedtak etter plan- og bygningsloven er krevet opparbeidet til bruk av personer med nedsatt funksjonsevne.

Styret kan også, når andre særlige grunner tilsier det, foreta ombytting av p-plasser ved å endre parkeringsoversikten, vedlegg 1. Styret kan ikke ved slik ombytting endre det antall p-plasser som rettighetshaverne disponerer.

§ 7

Ordinært sameiermøte

Sameiets øverste myndighet utøves av sameiermøtet.

Sameiermøte holdes når styret finner det nødvendig eller når en eller flere sameiere som til sammen har minst en tiendedel av stemmene fremsetter skriftlig krav om det, og samtidig oppgir hvilke saker de ønsker behandlet.

Alle sameiere har rett til å delta i sameiermøte med forslags-, tale-, og stemmerett. En sameier kan møte med fullmektig og har også rett til å ta med en rådgiver til sameiermøtet.

Styret skal på forhånd varsle sameierne om dato for møtet og siste frist for innlevering av saker som ønskes behandlet. Sameiermøtet innkalles skriftlig av styret med minst 8 og høyst 20 dagers varsel. Innkallingen skal angi tid og sted for møtet samt bestemt angi de saker som skal behandles i sameiermøtet. Dersom et forslag som etter loven eller vedtektene må vedtas med minst to tredjedels flertall skal behandles, må hovedinnholdet være gjengitt i innkallingen. Med innkallingen skal også følge styrets beretning med revidert regnskap. Innkalling kan sendes pr e-post, forutsatt at sameiers e-postadresse er registrert hos styret/forretningsfører.

Bare saker nevnt i innkallingen kan behandles på sameiermøtet. Uten hensyn til dette skal det ordinære sameiermøtet behandle:

1. Styrets årsberetning
2. Styrets regnskap for foregående kalenderår
3. Valg av styre

Årsberetning, regnskap og evt revisjonsberetning skal senest en uke før ordinært sameiermøte sendes ut til alle sameiere med kjent adresse. Dokumentene skal dessuten være tilgjengelige i sameiermøtet.

§ 8

Ekstraordinært sameiermøte

Ekstraordinært sameiermøte holdes når styret finner det nødvendig eller når to eller flere sameiere som til sammen har minst en tiendedel av stemmene fremsetter skriftlig krav om det, og samtidig oppgir hvilke saker de ønsker behandlet. Styret innkaller skriftlig til ekstraordinært sameiermøte med minst 3 og høyst 20 dagers varsel. Innkallingen skal skje på samme måte som for ordinært sameiermøte, jf. § 7.

§ 9

Sameiermøtets vedtak

Ved avstemninger regnes flertallet etter sameiebrøken. Hver sameier har stemmerett iht. sin sameiebrøk, jf. § 2 over.

Med mindre annet følger av vedtektene, gjelder som sameiermøtets beslutning det som flertallet av stemmene beregnet etter sameiebrøken er avgitt for. Blanke stemmer anses som ikke avgitt.

Det kreves minst to tredjedels flertall i sameiermøtet for vedtak om blant annet:

- a) endring av vedtektene,
- b) ombygging, påbygging eller andre endringer av bebyggelsen som etter forholdene i sameiet går ut over vanlig forvaltning og vedlikehold,

- c) andre rettslige disposisjoner over fast eiendom som går ut over vanlig forvaltning,
- d) tiltak som har sammenheng med sameiernes bruksinteresser og som går ut over vanlig forvaltning og vedlikehold, når tiltaket fører med seg økonomisk ansvar eller utlegg for sameierne på mer enn fem prosent av de årlige fellesutgiftene.
- e) samtykke til at avtale om forretningsførsel gjøres uoppsigelig for et lengre tidsrom enn 6 måneder

Følgende beslutninger krever tilslutning fra de sameiere det gjelder:

- 1) at bestemte sameiere eller grupper av disse skal ha plikt til å holde deler av fellesarealet ved like,
- 2) innføring og endring av vedtektsbestemmelse om en annen fordeling av kostnader enn bestemt i § 14.
- 3) endring av denne bestemmelse

Det kreves tilslutning fra samtlige sameiere for vedtak om salg eller bortfeste av hele eller vesentlige deler av eiendommen.

Sameiermøtet kan ikke treffe beslutning som er egnet til å gi visse sameiere eller andre en urimelig fordel på andre sameieres bekostning.

§ 10

Styret

Sameiet skal ha et styre. Styret i Skårerbyen 2 Sameie utgjør sameiets styre med mindre sameiermøtet fastsetter at garasjesameiet selv skal velge et styre.

Styret skal i så fall bestå av 3 medlemmer som velges av sameiermøtet. Styrets leder velges særskilt.

Styret skal sørge for administrasjon, vedlikehold og drift av eiendommen (seksjon 248), og ellers sørge for forvaltningen av sameiets anliggender i samsvar med lov, vedtekter og vedtak i sameiermøtet. Styret kan ansette forretningsfører. Avtalen må ha en oppsigelsesfrist som ikke må overstige seks måneder.

Dersom sameiermøtet har truffet vedtak om det, kan styret ansette andre funksjonærer. Det påhviler styret å gi forretningsfører og andre funksjonærer instruks, fastsette lønn/godtgjørelse, føre tilsyn med at de oppfyller sine plikter, samt si dem opp eller gi dem avskjed.

Styret er vedtaksført når mer enn halvparten av alle styremedlemmer er tilstede. Vedtak treffes med alminnelig flertall. Ved stemmelikhet gjelder det som møtelederen har stemt for. De som stemmer for et vedtak, må likevel utgjøre mer enn en tredjedel av alle styremedlemmene.

Styret skal føre protokoll over sine forhandlinger. Protokollen skal underskrives av de fremmøtte styremedlemmer.

§ 11

Styrets adgang til å forplikte sameiet

Med mindre sameiermøtet beslutter noe annet, representerer det samlede styret sameiet. Styreleder og ett styremedlem i felleskap forplikter sameiet med sin underskrift.

§ 12

Ordensregler

Sameiets styre kan fastsette ordensregler for bruken av sameiets eiendom innenfor rammen av sameiets formål.

§ 13

Vedlikehold

Eiendommen skal holdes forsvarlig ved like.

Styret kan gjennomføre pålegg gitt av offentlige myndigheter vedrørende eiendommen.

.

§ 14

Felleskostnader og regnskap

Kostnader med eiendommen som ikke særskilt knytter seg til en sameieandel, jf. pkt 2 under, skal fordeles mellom sameierne etter sameiebrøken.

Dette gjelder utgifter til blant annet:

- a. eiendomsforsikring, jf § 17
- b. kostnader til indre vedlikehold av sameiets eiendom
- c. strøm til lys/oppvarming/ventilasjon
- d. drift og vedlikehold mv av sprinkleranlegg og ventilasjonsanlegg
- e. renhold av fellesarealer
- f. kostnader ved forretningsførsel, underregnskap, vaktmester, revisorhonorar og styrehonorarer
- g. Garasjeport
- h. GSM-key el. tilsvarende
- i. Feiing og rengjøring av p-plasser og kjøresoner
- j. Oppmerking av p-plasser
- k. Snøsmelteanlegg til garasjekjelleren

Plikt til kostnadsdekning iht. pkt over begynner å løpe straks sameieandel med rett til parkeringsplass eller er overlevert til kjøper av p-plass.

Skårerbyen 2 Sameie skal gjennom egen avdeling (underregnskap) i sitt regnskap lage en oversikt over alle inntekter og kostnader forbundet med seksjon 248 og fordele kostnadene på sameierne i denne. Kostnader for dette skal dekkes av sameierne i 248.

Skårerbyen 2 Garasjesameie er pliktig til å etablere egen regnskapsførsel dersom dette ikke ivaretas av Skårerbyen 2 Sameie. Se også vedtektene for Skårerbyen 2 Sameie.

§ 15

Betaling av felleskostnader

Den enkelte sameier skal månedlig innbetale et akontobeløp til dekning av sin andel av de årlige felleskostnadene. Beløpets størrelse fastsettes av sameiermøtet eller styret slik at de samlede akontobeløp med rimelig margin dekker de felleskostnader som antas å ville påløpe i løpet av ett år.

§ 16

Ansvar utad

Overfor sameiets kreditorer er sameierne solidarisk ansvarlig. Den enkelte sameier hefter imidlertid i regressomgangen ikke for en annen sameiers andel av sameiets forpliktelser. Dersom en sameier således har måttet bære en større andel av felleskostnader enn han etter sameieforholdet er forpliktet til, kan det overskytende kreves dekket av de som har betalt for lite.

§ 17

Forsikring

Eiendommen skal til enhver tid holdes betryggende forsikret forsikringsselskap som er godkjent til å drive forsikringsvirksomhet i Norge. Styret er ansvarlig for at forsikring tegnes og at forsikringspremie betales.

§ 18

Sameieloven

Sameielovens alminnelige regler gjelder i den utstrekning nærværende vedtekter ikke regulerer forholdet.

ooOoo